

Arbetsmarknadssituationen för hela befolkningen 15-74 år, AKU 2:a kvartalet 2009. Tema – att jämföra ungdomsarbetslösheten i Europa
Labour Force Survey: Second Quarter 2009

I korta drag

Fortsatt nedgång i antalet sysselsatta

Under andra kvartalet 2009 var 4 525 000 personer i åldern 15-74 år sysselsatta, vilket är en minskning med 99 000 personer jämfört med motsvarande kvartal året innan. Det är andra kvartalet i rad där antalet sysselsatta har gått ned jämfört med motsvarande kvartal föregående år. Sysselsättningsgraden, det vill säga andelen sysselsatta av befolkningen, minskade med 2,1 procentenheter till 65,2 procent. Andelen sysselsatta minskade bland både män och kvinnor. Den grupp där nedgången var som störst var bland män i åldern 15-34 år.

Nedgång i antalet fast anställda

Antalet fast anställda minskade under andra kvartalet 2009 med 38 000 personer eller 1,1 procent. Det är första gången sedan fjärde kvartalet 2004 som antalet fast anställda minskat jämfört med motsvarande kvartal ett år tidigare. Nedgången i antalet fast anställda förklaras nästan uteslutande av minskningen bland männen. Antalet tidsbegränsat anställda fortsätter att minska. Jämfört med andra kvartalet 2008 minskade antalet med 54 000 personer, eller 7,8 procent. Nedgången i tidsbegränsat anställda har pågått sedan början av 2008. Minskningen är, antalsmässigt sett, jämnt fördelad mellan könen – 29 000 färre män och 25 000 färre kvinnor var tidsbegränsat anställda.

Personer ej i arbete – 266 000 fler

Gruppen *personer ej i arbete* utgörs av undergrupperna *sysselsatta som var frånvarande under hela referensveckan*, *arbetslösa* samt *personer ej i arbetskraften*. Antalet personer ej i arbete uppgick under andra kvartalet till 2 969 000 personer. Det är en ökning med 266 000 personer jämfört med motsvarande kvartal ett år tillbaka och ökningen avser i första hand män. I åldersgruppen 16-64 år var i genomsnitt 2 081 000 personer ej i arbete under andra kvartalet, en ökning med 229 000 personer. Även här har ökningen främst ägt



Statistiska centralbyrån
Statistics Sweden

Daniel Samuelsson
Tfn 08-506 949 78
Krister Näsén
tfn 08-506 949 08
E-post: fornamn.efternamn@scb.se

Statistiken har producerats av SCB, som ansvarar för officiell statistik inom området.

rum bland män. Ökningen av antalet personer ej i arbete berodde i första hand på en ökning av antalet arbetslösa och av antalet som var frånvarande hela referensveckan.

Arbetslösheten fortsätter att öka – 454 000 personer var arbetslösa

Under andra kvartalet 2009 var i genomsnitt 454 000 personer i åldern 15-74 år arbetslösa, vilket motsvarar en ökning med 116 000 personer jämfört med motsvarande kvartal förra året. Det innebär att det relativa arbetslöshetsstalet var 9,1 procent, vilket är en ökning med 2,3 procentenheter jämfört med andra kvartalet 2008. Bland män var arbetslösheten 9,4 procent, en ökning med 2,9 procentenheter, och bland kvinnor 8,8 procent, en ökning med 1,6 procentenheter. Arbetslösheten steg framförallt bland ungdomar i åldern 15-24 år, här ökade arbetslösheten med 3,9 procentenheter till 29,0 procent. Av de arbetslösa ungdomarna var 92 000, eller 46 procent, heltidsstuderande som sökt och kunnat ta arbete.

Tema – att jämföra ungdomsarbetslösheten i Europa

I publiceringarna från AKU redovisas högre arbetslöshetsstal för ungdomar i åldern 15-24 år jämfört med andra grupper i befolkningen. Att arbetslösheten är högre bland ungdomar än bland äldre personer är inget specifikt för Sverige utan följer samma mönster som för övriga EU-länder. Det som däremot utmärker Sverige är att den svenska ungdomsarbetslösheten relativt arbetslösheten bland 25-74-åringarna var den högsta i EU under 2008. Förhållandet kan bero på en eller flera orsaker såsom skillnader i arbetsmarknadens funktionssätt, demografi, utbildningssystem, arbetskraftens sammansättning, incitamentet hos heltidsstuderande för att söka arbete med mera.

Vissa skillnader i ländernas upplägg och genomförande av arbetskraftsundersökningarna kan också vara en orsak till skillnader i arbetslöshetsstalen för ungdomar. Trots många års arbete för harmoniseringen av den europiska statistiken har medlemsländerna olika förutsättningar och traditioner. Detta medför att länderna följer Eurostats riktlinjer på olika sätt.

I temaavsnittet ges en beskrivning av likheter och olikheter i upplägget och genomförandet av arbetskraftsundersökningarna för de länder som är anslutna till ”European Union Labour Force Survey (EU-LFS)” med fokus på ungdomsarbetslöshet. De skillnader som finns mellan länderna med avseende på bl.a. målpopulation, urvalsram och definitioner gör att jämförbarheten inte alltid är god, särskilt för undergrupper i befolkningen. Detta gäller även skattningar av arbetslöshet bland ungdomar. För mer information se temaavsnittet i denna publikation.

Innehåll

STATISTIKEN MED KOMMENTARER	5
Om Arbetskraftsundersökningarna (AKU)	5
Befolkningen	5
Arbetskraften	6
Sysselsatta.....	6
Fast och tidsbegränsat anställda	6
Överenskommen arbetstid	7
Undersysselsatta	7
Personer i arbete.....	8
Arbetade timmar och frånvarotimmar	8
Personer ej i arbete.....	8
Sysselsatta, frånvarande hela referensveckan.....	8
Arbetslösa.....	10
Personer ej i arbetskraften	10
Heltidsstuderande	11
Pensionärer	11
Sjuka.....	11
Övriga.....	11
Latent arbetssökande	11
Tema – att jämföra ungdomsarbetslösheten i Europa.....	12
Inledning.....	12
Population, urvalsram och urval.....	13
Målstorheter och definitioner	16
Övriga osäkerhetskällor/skillnader i statistiken.....	18
Sammanfattning.....	19
TABELLER	21
1. Befolkningen 15-74 år efter arbetskraftstillhörighet. Kvartal 2 2009 samt kvartal 2 2008.....	21
2. Befolkningen 15-24 år efter arbetskraftstillhörighet. Kvartal 2 2009 samt kvartal 2 2008	22
3. Befolkningen 15-74 år efter arbetskraftstillhörighet samt orsak till att ej vara i arbete. Kvartal 2 2009 samt kvartal 2 2008.....	23
4. Befolkningen 15-74 år som ej är i arbete. Kvartal 2 2009 samt kvartal 2 2008	24
5. Befolkningen 15-74 år som ej är i arbete efter utbildningsnivå. Kvartal 2 2009.....	24
6. Arbetslösa efter arbetslöshetstidens längd. Kvartal 2 2009.....	25
7. Arbetslösa efter tidigare arbetslivserfarenhet. Kvartal 2 2009	25
8. Befolkningen 16-64 år efter arbetskraftstillhörighet samt orsak till att ej vara i arbete. Kvartal 2 2009 samt kvartal 2 2008.....	26
Teckenförklaring	27
DIAGRAM	28
Diagram 1. Sysselsatta (1000-tal) 15-74 år, 2005-2009, kvartal	28
Diagram 2. Arbetslösa (1000-tal) 15-74 år, 2005-2009, kvartal	28
Diagram 3. Andel sysselsatta, arbetslösa respektive ej i arbetskraften inom olika åldersgrupper, andra kvartalet 2009	29

Diagram 4. Personer ej i arbetskraften i åldern 15-74 år fördelade efter huvudsaklig verksamhet, andra kvartalet 2009	29
FAKTA OM STATISTIKEN	30
Detta omfattar statistiken	30
Definitioner och förklaringar i Arbetskraftsundersökningarna	31
Så görs statistiken	33
Statistikens tillförlitlighet.....	33
Bra att veta.....	34
Annan statistik	34
IN ENGLISH.....	35
Labour Force Survey, second quarter 2009	35
List of tables	37
List of terms	37

Statistiken med kommentarer

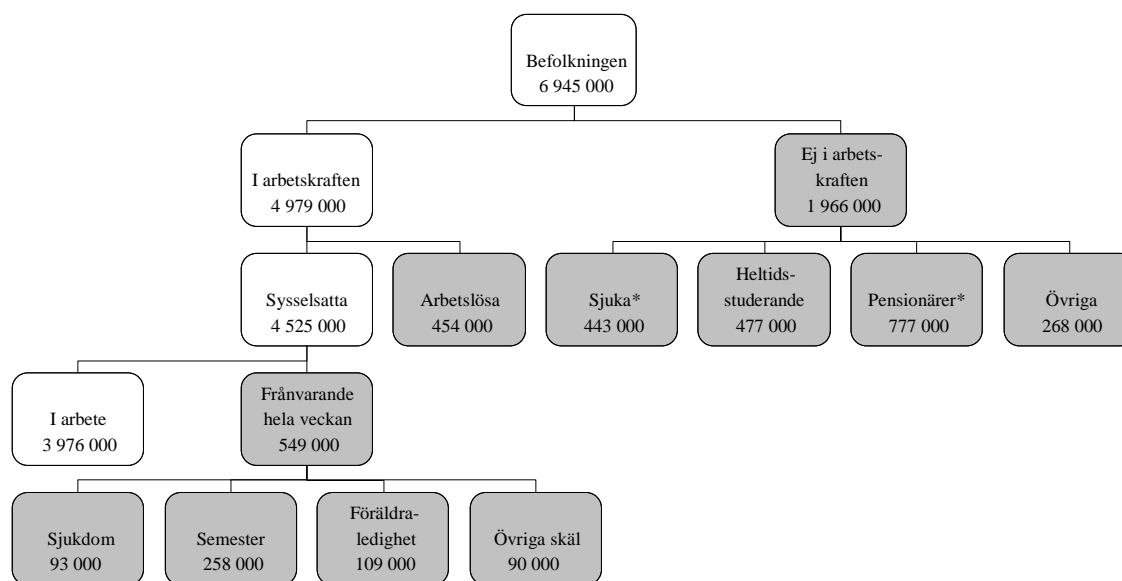
Om Arbetskraftsundersökningarna (AKU)

Arbetskraftsundersökningarna (AKU) utförs löpande varje månad. Syftet med undersökningarna är att beskriva den aktuella arbetsmarknadssituationen för befolkningen i åldern 15-74 år samt att ge information om utvecklingen på arbetsmarknaden. AKU:s uppgift om arbetslösa är det officiella arbetslöshetstalet. Definitionerna i AKU följer internationella rekommendationer i enlighet med ILO (International Labour Organization).

Undersökningarna baseras från och med januari 2006 på ett representativt urval av närmare 65 000 personer per kvartal. Datainsamlingen sker i första hand genom telefonintervjuer av SCB:s intervjuare. I de kvartalsvisa statistiska meddelandena beskrivs arbetsmarknadssituationen för hela befolkningen 15-74 år. Temat för detta kvartal är att se om de europeiska arbetskraftsundersökningarnas upplägg och genomförande kan ha effekt på skattningen av arbetslöshet bland ungdomar.

I de fall rapporten redogör för att förändringar ägt rum jämfört med motsvarande kvartal ett år tidigare är dessa förändringar statistiskt säkerställda.

Arbetsmarknaden 2:a kvartalet 2009 (15-74 år)



De gråmarkerade rutorna visar vilka undergrupper som ingår i gruppen *Personer ej i arbete*.

*) Förtidspensionärer av hälsoskäl ingår i gruppen *Sjuka*.

Befolkningen

Befolkningen i åldern 15-74 år uppgick under andra kvartalet 2009 till 6 945 000 personer, vilket är en ökning med 75 000 personer eller 1,1 procent jämfört med motsvarande kvartal ett år tidigare. Antalet personer ökade särskilt i åldersgruppen 15-24 år, där ökningen var 26 000 personer eller 2,2 procent, samt i åldersgruppen 65-74 år, där ökningen var 40 000 personer eller 4,8 procent. Befolkningsökningen var jämnt fördelad mellan könen.

Arbetskraften

Arbetskraften omfattar både sysselsatta och arbetslösa. Under andra kvartalet 2009 ingick i genomsnitt 4 979 000 personer i åldern 15-74 år i arbetskraften. Det relativa arbetskraftstalet, det vill säga arbetskraftens andel av befolkningen, var 71,7 procent under andra kvartalet 2009 vilket är en minskning med 0,5 procentenheter jämfört med motsvarande period 2008. Motsvarande andelar för männen och kvinnorna var 74,4 procent (en minskning med 0,6 procentenheter) respektive 68,9 procent (förändringen är inte statistiskt säkerställd). För personer i åldern 16-64 år var 81,5 procent av befolkningen i arbetskraften. För män i åldern 65-74 år minskade det relativa arbetskraftstalet med 2,1 procentenheter, för övriga grupper var förändringarna inte statistiskt säkerställda.

Sysselsatta

Under andra kvartalet 2009 var i genomsnitt 4 525 000 personer sysselsatta, vilket är en minskning med 99 000 personer eller 2,1 procent. Av de sysselsatta var 2 365 000 män och 2 160 000 kvinnor. Det motsvarar en minskning med 72 000 respektive 27 000 personer eller 3,0 respektive 1,2 procent. Bland personer i åldern 15-24 år är minskningen 22 000 personer eller 4,2 procent. För de inrikes födda minskade antalet sysselsatta med 95 000 personer, eller med 2,4 procent. För de utrikes födda är förändringen inte statistiskt säkerställd. Av de sysselsatta var 55 000 sysselsatta utomlands men folkbokförda i Sverige.

Inom branscherna *Tillverkning och utvinning, energi och miljö* samt *Byggverksamhet* minskade antalet sysselsatta med 58 000 respektive 15 000 personer. Det innebär att dessa branscher tillsammans står för nästan tre fjärdedelar av den totala minskningen i antalet sysselsatta.

De län där antalet sysselsatta minskade mest jämfört med andra kvartalet 2008 är Västra Götalands län där de minskade med 28 000 personer samt Dalarnas och Kalmars län där antalet minskade med 11 000 respektive 10 000 personer.

Sysselsättningsgraden, det vill säga andelen sysselsatta av befolkningen, uppgick till 65,2 procent för personer i åldern 15-74 år, vilket är en minskning med 2,1 procentenheter jämfört med andra kvartalet 2008. Andelen sysselsatta minskade bland både män och kvinnor. Bland männen var andelen sysselsatta 67,4 procent, medan den var 62,9 procent bland kvinnorna. Av befolkningen i åldern 16-64 år var 74,0 procent sysselsatta. Det motsvarar en minskning med 2,2 procentenheter jämfört med ett år tidigare. För personer i åldern 15-24 år var sysselsättningsgraden 40,2 procent, vilket är en nedgång med 2,7 procentenheter. Den grupp där nedgången var som störst var bland män i åldern 15-34 år.

Bland utrikes födda var 55,7 procent av personerna i åldern 15-74 år sysselsatta jämfört med 67,0 procent bland inrikes födda. Det motsvarar en minskning med 2,8 respektive 2,0 procentenheter jämfört med samma kvartal ett år tillbaka. Andelen sysselsatta är, generellt sett, högre bland män än kvinnor. Det gäller framförallt för de utrikes födda. Bland utrikes födda män var 59,8 procent sysselsatta andra kvartalet 2009 jämfört med 52,0 procent av kvinnorna. Motsvarande andelar bland inrikes födda var 68,7 respektive 65,2 procent.

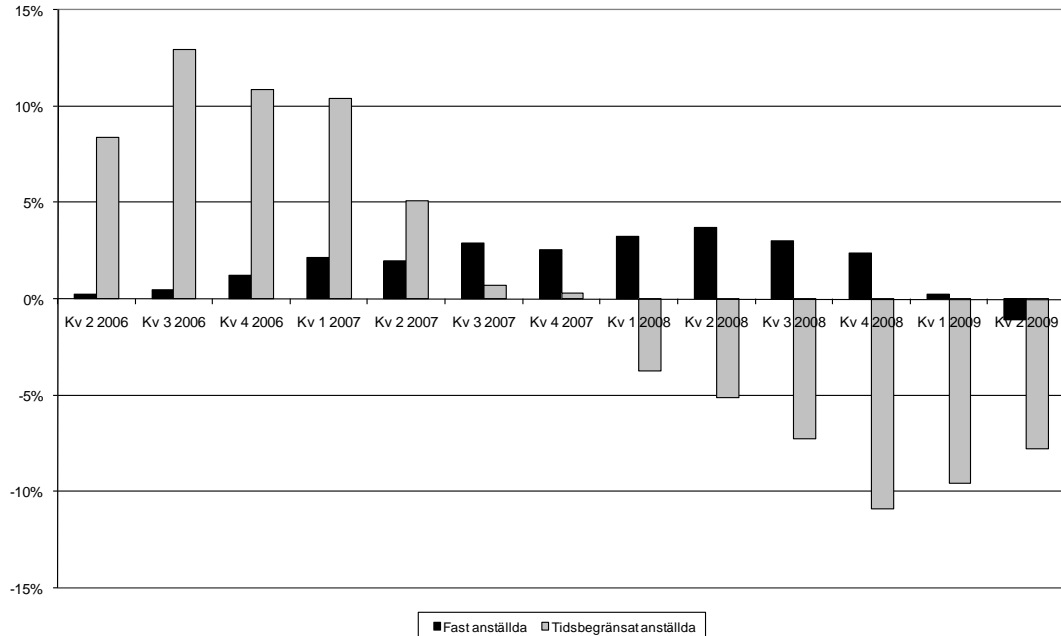
Fast och tidsbegränsat anställda

Jämfört med för ett år sedan har både antalet fast anställda och antalet tidsbegränsat anställda minskat. Antalet fast anställda minskade med 38 000 personer eller 1,1 procent och antalet tidsbegränsat anställda minskade med 54 000 personer eller 7,8 procent. Minskningen i antalet fast anställda förklaras nästan uteslutande av nedgången bland männen (förändringen bland kvinnorna är inte statistiskt säkerställd), medan nedgången i antalet tidsbegränsat anställda är relativt jämnt fördelad mellan könen.

Trenden att antalet tidsbegränsat anställda minskar jämfört med motsvarande kvartal ett år tidigare håller i sig. Under hela 2008 gick antalet tidsbegränsat anställda ned och denna nedgång förstärktes för varje kvartal. Under första halvåret 2009 fortsatte nedgången, dock har nedgångstakten i antalet tidsbegränsat anställda avtagit. Däremot har det skett ett trenderbrott vad gäller antalet fast anställda. Sedan slutet av 2006 har antalet fast anställda

kontinuerligt ökat för att under första kvartalet 2009 avstanna. Men för det andra kvartalet 2009 har det nu skett en minskning.

Förändring av antal fast och tidsbegränsat anställda i åldern 15-74 år jämfört med motsvarande kvartal föregående år, kvartal 2 2006 – kvartal 2 2009. Procent.



Överenskommen arbetstid

Av de sysselsatta i åldern 15-74 år hade 266 000 personer en överenskommen veckoarbetstid på 1-19 timmar, det vill säga de arbetade så kallad *kort deltid*. Detta motsvarar 6 procent av de sysselsatta. Fler kvinnor än män arbetade kort deltid – 155 000 kvinnor jämfört med 111 000 män. Även förekomsten av så kallad *lång deltid*, det vill säga en överenskommen veckoarbetstid på 20-34 timmar, var betydligt vanligare bland kvinnor än män. Av de 822 000 personer som arbetade lång deltid var 613 000 kvinnor och 209 000 män. Därmed arbetade 18 procent av de sysselsatta lång deltid. De allra flesta sysselsatta – 3 427 000 personer eller 76 procent av de sysselsatta – arbetade så kallad *heltid*, det vill säga har en överenskommen veckoarbetstid på 35 timmar eller mer. Av de som arbetade heltid var den allra största delen män – 2 040 000 män jämfört med 1 386 000 kvinnor.

Jämfört med andra kvartalet 2008 minskade både antalet personer som arbetar heltid (en minskning med 77 000 personer eller 2,2 procent) och antalet personer som arbetade kort deltid (en minskning med 24 000 personer eller 8,1 procent). Minskningen i antalet personer som arbetar heltid förklaras nästan uteslutande av att det var färre antal män som heltidsarbetade, däremot var det minskningen bland kvinnorna som, till stor del, förklarar nedgången av antalet personer som arbetade kort deltid. Bland ungdomar i åldern 15-24 år var det 16 000 personer färre som arbetade heltid och 14 000 personer färre som arbetade kort deltid jämfört med för ett år sedan. Det motsvarar en minskning med 5,8 respektive 10,7 procent.

Undersysselsatta

Av de sysselsatta i åldern 15-74 år var 311 000 personer undersysselsatta, det vill säga de arbetade mindre än vad de skulle vilja. Av dessa var 130 000 män och 181 000 kvinnor. Antalet undersysselsatta ökade med 27 000 personer, varav 22 000 män, jämfört med motsvarande kvartal ett år tillbaka. Bland sysselsatta ungdomar i åldern 15-24 år var 20 procent undersysselsatta – andelen var 18 procent bland männen och 22 procent bland kvinnorna.

Personer i arbete

Av de sysselsatta i åldern 15-74 år var 3 976 000 personer i arbete medan 549 000 personer var frånvarande under hela referensveckan. Jämfört med andra kvartalet 2008 minskade antalet personer i arbete med 191 000 personer eller 4,6 procent. Av dessa var 115 000 män och 76 000 kvinnor. Minskningen ses i alla åldersgrupper (förändringen inte statistiskt säkerställd för 65–74-åringarna) och är som störst, procentuellt sett, bland personer i åldern 15-34 år.

Arbetade timmar och frånvarotimmar

Antalet arbetade timmar uppgick under andra kvartalet till i genomsnitt 138,3 miljoner timmar per vecka. Med hänsyn tagen till helgdagar, semesterledighet och liknande minskade antalet arbetade timmar med 2,6 procent jämfört med motsvarande period 2008. Medan arbetade timmar för männen uppgick till 79,3 miljoner timmar per vecka var motsvarande siffra för kvinnor 59,0 miljoner. Av de arbetade timmarna utfördes 1,8 miljoner timmar av personer sysselsatta utomlands men folkbokförda i Sverige.

Under andra kvartalet 2009 var den faktiska medelarbetstiden 30,6 timmar per vecka, vilket motsvarar en minskning med 1,7 timmar eller 5,3 procent jämfört med ett år tillbaka. Männen hade en längre faktiskt medelarbetstid än kvinnorna, 33,5 respektive 27,3 timmar per vecka.

Av antalet arbetade timmar per vecka under andra kvartalet 2009 (138,3 miljoner) var det 4,2 miljoner som var övertidstimmar (i huvudsysslan). Det motsvarar en minskning med 0,8 miljoner övertidstimmar per vecka, eller 16,4 procent, jämfört med motsvarande kvartal förra året. Minskningen i antalet övertidstimmar förklaras nästan uteslutande av nedgången i övertidstimmar med ersättning. Minskningen i övertidstimmar med ersättning gäller såväl män som kvinnor.

När det gäller frånvarotimmar i huvudsysslan uppgick det totala antalet till i genomsnitt 34,1 miljoner timmar per vecka, vilket är en ökning med 6,6 miljoner timmar. Av det totala antalet frånvarotimmar utgjordes 4,5 miljoner timmar av frånvaro på grund av sjukdom, medan 11,8 miljoner timmar utgjordes av semesterfrånvaro. Resterande 17,7 miljoner timmar utgörs av övriga skäl, såsom exempelvis helgdags- och föräldraledigheter. Antalet frånvarotimmar på grund av sjukdom har minskat med 1,1 miljoner timmar, eller 20,1 procent, jämfört med motsvarande kvartal förra året.

Personer ej i arbete

Gruppen **personer ej i arbete** består av följande tre undergrupper:

- Sysselsatta, frånvarande hela referensveckan
- Arbetslösa
- Personer ej i arbetskraften

Antalet personer ej i arbete uppgick under andra kvartalet till 2 969 000 personer, vilket är en ökning med 266 000 personer jämfört med motsvarande kvartal ett år tillbaka. Ökningen avser i första hand män. I åldersgruppen 16-64 år var 2 081 000 personer ej i arbete, vilket motsvarar en ökning med 229 000 personer. Även här har ökningen främst ägt rum bland män.

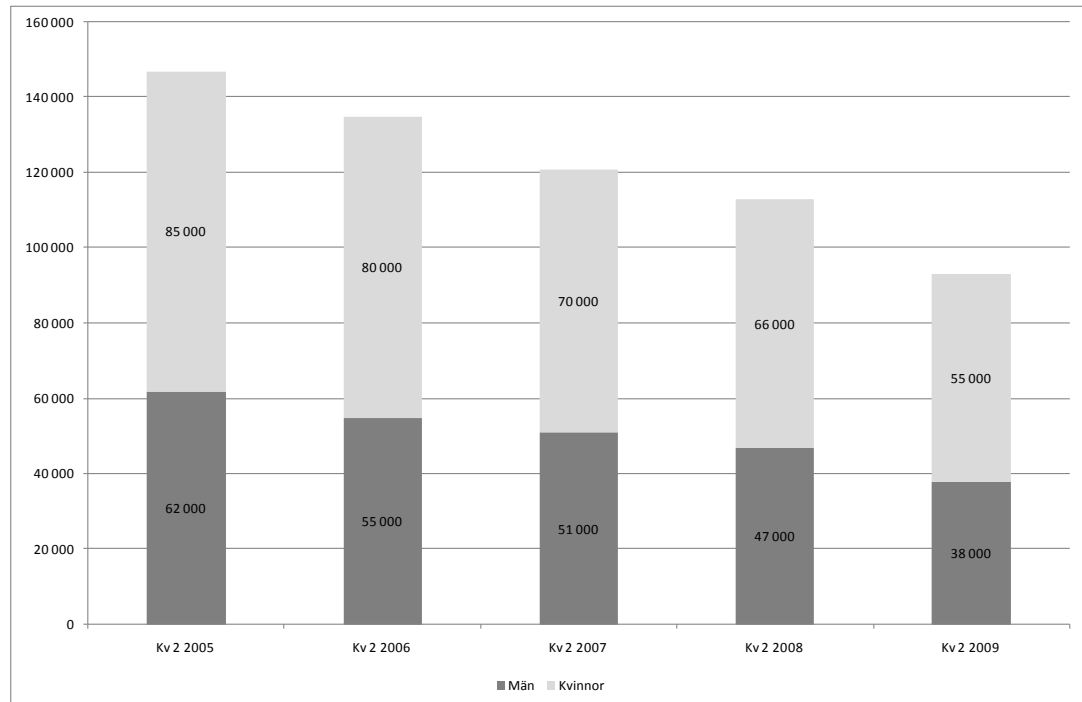
Sysselsatta, frånvarande hela referensveckan

Under andra kvartalet var i genomsnitt 549 000 personer i åldern 15-74 år sysselsatta men frånvarande från arbetet under hela referensveckan. Av dessa personer var 229 000 män och 320 000 kvinnor. Antalet sysselsatta som varit frånvarande från arbetet under hela referensveckan ökade med 92 000 personer eller 20,1 procent jämfört med motsvarande kvartal ett år tillbaka. Ökningen beror på att antalet sysselsatta som varit borta hela referensveckan på grund av semester steg med 94 000 personer jämfört med samma period förra året.

Frånvarande på grund av sjukdom

Det finns flera skäl till att sysselsatta varit frånvarande från arbetet under hela referensveckan. Ett av dem är frånvaro på grund av sjukdom. Under andra kvartalet var i genomsnitt 93 000 personer i åldern 15-74 år frånvarande på grund av sjukdom, av vilka 38 000 var män och 55 000 var kvinnor. Detta innebär en minskning med 20 000 personer eller 17,6 procent jämfört med andra kvartalet 2008. Denna nedgång är i linje med tidigare år. Sedan andra kvartalet 2005 har antalet som varit frånvarande hela referensveckan på grund av sjukdom minskat med drygt en tredjedel, eller 54 000 personer. Detta gäller såväl kvinnor som män.

Frånvarande hela referensveckan pga. sjukdom bland sysselsatta i åldern 15-74 efter kön, kvartal 2 2005-2009. Antal.



Av de personer som var frånvarande hela veckan på grund av sjukdom hade 31 000 personer eller 33 procent varit frånvarande 1-2 veckor, medan 16 000 personer eller 17 procent hade varit sjukfrånvarande 52 veckor eller mer. Antalet personer som varit sjukfrånvarande 52 veckor eller mer minskade med nästan en tredjedel jämfört med för ett år sedan. Däremot skedde det ingen statistiskt säkerställd förändring i antalet personer som var frånvarande i 1-2 veckor.

Bland ungdomar i åldern 15-24 år är det vanligare med kortare sjukfrånvaroperioder – av de sjukfrånvarande ungdomarna var 62 procent frånvarande 1-2 veckor. Motsvarande andel bland personer i åldern 25-74 år var 32 procent.

Frånvarande på grund av semester

Under andra kvartalet 2009 var i genomsnitt 258 000 personer frånvarande hela referensveckan på grund av semester, varav 121 000 män och 137 000 kvinnor. Det motsvarar en ökning med 94 000 personer jämfört med andra kvartalet 2008. Detta kan delvis förklaras med att mätperioderna förlagts olika och att helgdagar infallit olika mellan perioderna.

Frånvarande på grund av föräldraledighet

Ett annat skäl till att vara frånvarande under hela referensveckan är föräldraledighet. Under andra kvartalet var i genomsnitt 109 000 personer frånvarande på grund av föräldraledighet. Kvinnorna var i stor dominans i gruppen – 85 000 var kvinnor och 24 000 var män.

Frånvarande på grund av övriga skäl

Övriga skäl till att vara frånvarande från arbetet under hela referensveckan är exempelvis värnplikt/repövning och ledig för studier utan lön samt permitterad. Under andra kvartalet var 90 000 personer frånvarande av övriga skäl, vilket är en ökning med 12 000 personer. Av denna ökning utgjordes 4 000 personer av arbetsbrist och 3 000 av permitterade. Av dem som var frånvarande på grund av övriga skäl var 46 000 män mot 44 000 kvinnor.

Arbetslösa

Under andra kvartalet 2009 var i genomsnitt 454 000 personer i åldern 15-74 år arbetslösa, vilket motsvarar en ökning med 116 000 personer, eller 34,2 procent, jämfört med motsvarande kvartal förra året. Det innebär att det relativa arbetslöshetsstalet var 9,1 procent, vilket är en ökning med 2,3 procentenheter jämfört med andra kvartalet 2008. Av de arbetslösa var 133 000 personer, eller knappt tre av tio, heltidsstuderande som sökt och kunnat ta arbete.

Antalet och andelen arbetslösa ökade bland både män och kvinnor. Bland män var arbetslösheten 9,4 procent, en ökning med 2,9 procentenheter. Bland kvinnor var den 8,8 procent, en ökning med 1,6 procentenheter. Utrikes födda hade en betydligt högre arbetslöshet (16,4 procent) än inrikes födda (7,8 procent). Jämfört med andra kvartalet 2008 ökade andelen arbetslösa bland inrikes födda, män som kvinnor, och bland de utrikes födda männen. Däremot var det ingen statistiskt säkerställd förändring bland de utrikes födda kvinnorna.

Det relativa arbetslöshetsstalet steg framförallt bland personer i åldern 15-24 år. Under andra kvartalet 2009 var 202 000 ungdomar i åldern 15-24 år arbetslösa, vilket motsvarar 29,0 procent av arbetskraften. Det är en ökning med 3,9 procentenheter jämfört med motsvarande kvartal 2008. Av de arbetslösa ungdomarna var 92 000, eller 46 procent, heltidsstuderande som sökt och kunnat ta arbete. Arbetslösheten bland utrikes födda ungdomar i åldern 15-24 år var 42,2 procent jämfört med 27,6 procent bland inrikes födda. Det var också bland de utrikes födda ungdomarna som arbetslösheten ökade mest. Jämfört med samma period förra året ökade arbetslösheten i denna grupp med 11,0 procentenheter.

Var fjärde arbetslös i åldern 15-74 år var långtidsarbetslös, det vill säga haft sammanhängande arbetslöshetsperiod på mer än 26 veckor. Det innebär att 112 000 personer var långtidsarbetslösa, varav 62 000 män och 50 000 kvinnor. Jämfört med andra kvartalet 2008 motsvarar det en ökning med totalt 37 000 personer eller 49,8 procent. Ökningen skedde bland både män och kvinnor. Andelen långtidsarbetslösa ökar med åldern. Bland personer i åldern 15-24 år var andelen långtidsarbetslösa 13 procent, motsvarande andel bland personer i åldern 55-64 år var 47 procent. Bland utrikes födda var 34 procent av de arbetslösa långtidsarbetslösa medan motsvarande andel var 23 procent bland inrikes födda.

Bland de personer som var arbetslösa under andra kvartalet 2009 har 51 procent varit i arbete under det senaste året medan 29 procent aldrig arbetat tidigare. Situationen är likartad för både män och kvinnor. Däremot gäller det omvända för ungdomar i åldern 15-24 år – här var det vanligare att de arbetslösa inte hade arbetat tidigare (54 procent) än att de hade varit i arbete det senaste året (38 procent).

Personer ej i arbetskraften

Gruppen *ej i arbetskraften* innefattar personer som varken är sysselsatta eller arbetslösa, och utgörs framförallt av heltidsstuderande som inte sökt eller kunnat ta ett arbete, pensionärer och sjuka. Under andra kvartalet 2009 uppgick denna grupp till 1 966 000 personer eller 28,3 procent av befolkningen i åldern 15-74 år. Jämfört med andra kvartalet 2008 innebär det en uppgång med 59 000 personer eller 3,1 procent. Uppdelat efter kön bestod gruppen ej i arbetskraften av 899 000 män och 1 067 000 kvinnor, en ökning med 3,6 respektive 2,6 procent. Bland personer i åldern 16-64 år var 1 104 000 personer utanför arbetskraften, vilket motsvarar 18,5 procent av befolkningen i den åldern.

Heltidsstuderande

Antalet heltidsstuderande, som inte sökt eller kunnat ta ett arbete, uppgick under andra kvartalet till 477 000 personer eller 6,9 procent av befolkningen i åldern 15-74 år. Ungefär lika många män som kvinnor ingick bland de heltidsstuderande utanför arbetskraften – 244 000 jämfört med 233 000 – och de flesta, 401 000 stycken, var i åldern 15-24 år.

Pensionärer

Den största undergruppen av personer ej i arbetskraften var pensionärer, som under andra kvartalet 2009 uppgick till 777 000 personer. Det är en ökning med 5,5 procent jämfört med motsvarande period året innan. Ökningen skedde både bland kvinnor och bland män. Personer som har förtidspension av hälsoskäl ingår inte här utan i gruppen *sjuka*.

Sjuka

Gruppen *sjuka* omfattade 443 000 personer under andra kvartalet, vilket svarade mot 6,4 procent av befolkningen i åldern 15-74 år. Av dessa var 265 000 kvinnor och 178 000 män. Det innebär att 7,7 procent av den kvinnliga befolkningen stod utanför arbetskraften på grund av sjukdom, motsvarande andel bland männen var 5,1 procent. Jämfört med andra kvartalet 2008 minskade antalet män som var ej i arbetskraften på grund av sjukdom med 13 000 personer, däremot var förändringen för kvinnorna inte statistiskt säkerställd.

Uppemot hälften av de sjuka, 46 procent eller 205 000 personer, återfanns i åldersgruppen 55-64 år, vilket är en minskning med 11 000 personer jämfört med andra kvartalet 2008. Det är männen som står för minskningen, 8 000 färre var utanför arbetskraften än för ett år sedan. I åldersklassen 15-24 år var det 12 000 personer som var utanför arbetskraften på grund av sjukdom.

Av personerna som är sjuka och ej är i arbetskraften har 5 procent haft ett arbete det senaste året, tre fjärdedelar eller 78 procent har varit i arbete för 1 år sedan eller längre och 17 procent aldrig tidigare arbetat.

Övriga

I gruppen *övriga* som står utanför arbetskraften återfinns till exempel deltidstuderande, värnpliktiga och intagna för vård. Under andra kvartalet 2009 ingick 268 000 personer i denna grupp, varav 165 000 kvinnor och 103 000 män. Jämfört med motsvarande kvartal året innan ökade antalet kvinnor med 28 000 personer och antalet män med 19 000 personer. Då det gäller tid sedan senaste arbetet var det 31 procent som hade haft ett arbete senaste året, för 26 procent hade det gått minst 1 år sedan senaste arbetet och 43 procent hade aldrig tidigare arbetat.

Latent arbetssökande

Personer som klassas som latent arbetssökande består av personer som velat och kunnat arbeta under referensveckan, men som inte sökt arbete. Dessa personer finns i flera av undergrupperna i gruppen ej i arbetskraften. Under andra kvartalet 2009 uppgick de latent arbetssökande till 110 000 personer (56 000 män och 54 000 kvinnor), vilket är en ökning med 33 000 personer eller 42,5 procent. Av alla latent arbetssökande återfinns 63 000 personer bland ungdomar i ålder 15-24 år.

Tema – att jämföra ungdomsarbetslösheten i Europa

Inledning

I publiceringarna från AKU redovisas högre arbetslöshetstal för ungdomar i åldern 15-24 år jämfört med andra grupper i befolkningen. Det statistiska meddelandet för första kvartalet 2009 (AM 11 SM 0902) innehöll, utöver den fast återkommande delen som ger en beskrivning av arbetsmarknadssituationen för hela befolkningen, även ett speciellt avsnitt (tema) om ungdomsarbetslöshet i Sverige. I rapporten beskrevs bland annat att arbetslösheten var högre för ungdomar i åldern 15-24 år än för dem i åldern 25-74 år, att de hade kortare arbetslöshetsperioder än äldre, att nästan varannan bedrev heltidsstudier och att varannan haft ett arbete det senaste året.

Att arbetslösheten är högre bland ungdomar än bland äldre personer är inget specifikt för Sverige utan följer samma mönster som för övriga EU-länder. Det som däremot utmärker Sverige är att den svenska ungdomsarbetslösheten relativt arbetslösheten bland 25-74-åringarna är den högsta av de jämförda länderna (se diagram nedan). Förhållandet kan bero på en eller flera orsakar såsom skillnader i arbetsmarknadens funktionssätt (däribland arbetsrätt), demografi, utbildningssystem, studiemedlens utformning och nivå, arbetskraftens sammansättning, incitamentet hos heltidsstuderande för att söka arbete med mera.

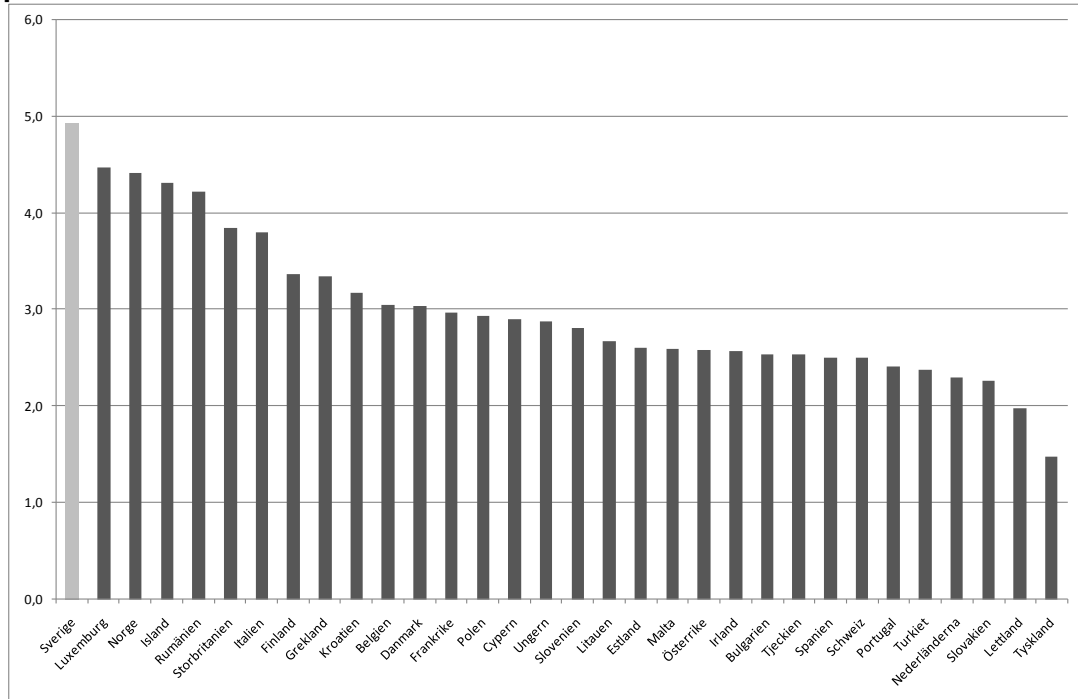
Vissa skillnader i ländernas upplägg och genomförande av arbetskraftsundersökningarna kan också vara en orsak till skillnader i arbetslöshetstalen för ungdomar. Trots många års arbete för harmoniseringen av den europiska statistiken har medlemsländerna olika förutsättningar och traditioner. Dessa förutsättningar och traditioner gör att man följer Eurostats riktlinjer lite olika, vilket kommer att visas nedan. I Sverige följer vi de direktiv som givits på så gott som alla punkter¹.

I denna rapport ges en beskrivning av likheter och olikheter i upplägget och genomförandet av arbetskraftsundersökningarna för de länder som är anslutna till ”European Union Labour Force Survey (EU-LFS)” med fokus på ungdomsarbetslöshet. Redogörelsen omfattar alltså EU-länderna samt Island, Norge, Schweiz, Kroatien och Turkiet vilka har åtagit sig att följa EU:s rekommendationer och förordningar i sina nationella arbetskraftsundersökningar. Genom att ge en beskrivning av de nationella arbetskraftsundersökningarna försöker vi att öka insikten för de svårigheter och problem som kan uppstå vid jämförelser av ”EU-LFS” snarare än att försöka kvantifiera dess effekter.

Vi har valt att dela in kartläggningen av ländernas arbetskraftsundersökningars likheter och olikheter i tre delar. De är: ”Population, urvalsram och urval”, ”Målstorheter och definitioner” samt ”Övriga osäkerhetskällor/skillnader i statistiken”. Till vår hjälp har vi framförallt använt oss av två rapporter från Eurostat (”Quality Report on the European Union Labour Force Survey 2006, 2008 edition” och ”Labour Force Survey in the EU, Candidate and EFTA Countries – Main Characteristics of the National Surveys, 2009 edition”), av statistik från Eurostats databaser samt ländernas egna kvalitetsrapporter vilka utgör grunden för de ovannämnda två rapporterna.

¹ I ett avseende så avviker den svenska arbetskraftsundersökningen från Eurostats riktlinjer och det gäller definitionen av målpopulationen. I de regleringar (*regulations*) som ges från Eurostat anges att det är boendebefolkningen (*resident population*) som skall undersökas. I Sverige använder vi oss av registret över totalbefolkningen i vilken endast den folkbokförda befolkningen ingår. Det är dock ett marginellt problem.

Arbetslösheten bland ungdomar i åldern 15-24 år relativt arbetslösheten för personer i åldern 25-74 år i "EU-LFS-länder" 2008.



För Sverige innebär det att arbetslösheten för ungdomar i åldern 15-24 år är nästan fem gånger högre än bland personer i åldern 25-74 år (Källa: Eurostat, egen bearbetning).

Population, urvalsram och urval

Under detta avsnitt har vi valt att granska de faktorer som kan leda till en undertäckning av framförallt ungdomar. En undertäckning av populationen kan ge upphov till underskattning av exempelvis antal arbetslösa. I de riktlinjer för arbetskraftsundersökningarna som Eurostat ger (se nedan) kan målpopulationen se olika ut. Utifrån de regleringar som Eurostat ger kan målpopulationen täcka olika stora delar av befolkningen.

Objekt och population

Vid en statistisk undersökning definieras en målpopulation för det man vill undersöka. Det kan exempelvis vara Sveriges befolkning eller liknande. För de olika europeiska arbetskraftsundersökningarna så rör det sig om personer i arbetsför ålder. De riktlinjer som ges från Eurostat i enlighet med Council Regulation (EC) No. 577/98 är att:

"The principal scope of the survey consists of persons residing in private households on the economic territory of each Member State. If possible, this main population of persons living in private households, is supplemented by persons living in collective households. Wherever possible, collective households are covered by means of samples specially drawn to permit direct observation of the persons concerned. If this is not possible, then persons in these groups who continue to have an association with a private household are included in connection with that household."

Detta innebär att individer i privata hushåll skall undersökas och när så är möjligt, även individer i kollektiva hushåll. Som utgångspunkt kommer två olika områden att beröras, dels vilket åldersspann som målpopulationen åsyftar och dels om privata eller kollektiva hushåll undersöks.

Privata och kollektiva hushåll

En annan aspekt av målpopulationen är huruvida individer i privata och kollektiva hushåll undersöks. Det är relevant för ungdomsarbetslösheten då det är vanligt att studenter bor i

kollektiva hushåll (studentkorridorer o.dyl.), om inte dessa ingår i målpopulationen kommer de studenter som söker och kan ta arbete att underskattas.

Man kan på en grov nivå dela in de ingående ländernas sätt att genomföra arbetskraftsundersökningarna i två delar. Den ena, vilket är den överlägset vanligaste, är att man undersöker individerna via hushållet. Den andra ansatsen är att det dras ett urval av individer. För att kunna avgöra vilken avgränsning målpopulationen har är det av vikt att undersöka vilka personer som anses tillhöra hushållet i de olika länderna.

De länder där individer undersöks via hushållen är:

Belgien, Bulgarien, Tjeckien, Tyskland, Estland, Irland, Grekland, Spanien, Frankrike, Italien, Cypern, Lettland, Litauen, Luxemburg, Ungern, Malta, Nederländerna, Österrike, Polen, Portugal, Rumänien, Slovenien, Slovakien, Storbritannien, Kroatien och Turkiet.

I dessa länder är det främst individer i privata hushåll som utgör målpopulationen. Några länder undersöker även individer i kollektiva hushåll, ofta givet vissa ställda villkor. Som kollektiva hushåll definieras: ”*icke-institutionella kollektiva boendeformer såsom pensionat, skolinternat eller andra bostäder som delas av mer än fem personer utan att de delar hushållskostnaderna. Här innefattas också personer som bor som inackorderingar i hushåll med mer än fem inackorderingar*”. Kollektiva boendeformer kan alltså delas in i institutionella samt icke-institutionella, med kollektiva hushåll avses den sistnämnda. Vissa typer av institutionella boendeformer ingår dock i några länders målpopulation.

De länder där kollektiva hushåll ingår i målpopulationen är Tyskland och Estland. Andra länder kan även inkludera kollektiva hushåll förbehållet att de har någon typ av anknytning till det utvalda privata hushållet. I Spanien, Frankrike och Portugal ingår individer boende i kollektiva hushåll förutsatt att dessa har familjeband till det utvalda privata hushållet. Även Malta undersöker individer som tillfälligt bor hemifrån.

Efter det kommer en mellangrupp av länder där individer i vissa typer av kollektiva boenden undersöks via det utvalda hushållet. I Ungern ingår individer som tillfälligt bor hemifrån med villkoret att de delar utgifter eller inkomster med det privata hushållet och ej bor på någon form av institution. Slovakien räknar in studenter och personer som tillfälligt är frånvarande från det privata hushållet, undantaget fångar och personer på psykiatriska vårdinrättningar. I Storbritannien ingår studenter som kommer hem på lov. Har individen bott mer än sex månader på annan ort än den utvalda så räknas de dock ej som boende på orten. I Polen ingår personer i kollektiva boenden (fängelse, studenter etc.), förutsatt att de ej bott hemifrån mer än tre månader. Även Rumänien och Slovenien har snarlika villkor men med tidsgränsen satt till sex månader.

För övriga länder med en hushållsansats så undersöks inte individer boende i kollektiva hushåll. Ur temats perspektiv innebär detta att studenter boende i studentkorridorer eller liknande inte ingår i populationen, varför dessa underskattas. Även för de länder som undersöker personer i kollektiva boenden via hushållet leder de olika restriktionerna till viss undertäckning.

I de länder där man har individen som urval (Danmark, Finland, Norge, Sverige, Schweiz och Island) så ingår både privata som kollektiva hushåll i målpopulationen med undantag för Schweiz. I Schweiz ingår endast privata hushåll.

Det vanligaste sättet att definiera en målpopulation är i ”EU-LFS” att utgå från de privata hushållen. Men som visat ovan skiljer det sig vad som är att betrakta som ett privat hushåll. I flera av de europeiska undersökningarna ingår inte kollektiva hushåll medan andra ställer specifika krav för att de skall ingå. Det innebär att det ger en undertäckning av studenter boende i kollektiva hushåll.

För skattningarna av arbetslösheten bland totalbefolkningen torde uteslutandet av vissa undergrupper ha en marginell effekt på nationell nivå. Däremot kan sysselsättningsgraden komma att påverkas. Då en större del av målpopulationen är förlagd till de privata hushållen, jämfört med Sverige, så utesluts de delar av befolkningen som är boende i kollektiva och institutionella boenden. Exempelvis studenter boende i kollektiva hushåll har generellt sett en lägre sysselsättningsgrad än befolkningen i övrigt. Men för skattningen

av antalet arbetslösa ungdomar innebär det att antalet kommer att underskattas då många ej ingår i målpopulationen. Likaså kan kvoten, dvs. det relativa arbetslöshetsstalet, komma att påverkas. Då ungdomar boende i privata hushåll ingår så måste fördelningen av arbetsökande bland studenter (eller andra grupper av ungdomar boende i kollektiva hushåll) vara likartad för att inte ge effekt på skattningen. Det kan innebära att den verkliga arbetslösheten både kan vara lägre som högre än vad skattningarna anger.

Åldersavgränsning

Generellt kan sägas att det är personer 15 år och äldre som ingår i målpopulationen. Det finns dock skillnader mellan länderna.

Av olika skäl så urskiljer sig tre länder från denna åldersgräns och har istället personer som är minst 16 år som lägsta åldersgräns för att ingå i målpopulationen. Dessa länder är Spanien, Storbritannien och Island. Skälen till detta varierar, exempelvis får personer under 16 år inte förvärvsarbeta i Spanien. På Island, som har individundersökning, får man sitt familjenummer (motsvarande personnummer) när man är 16 år och kan således ingå i registret som ligger till grund för urvalsramen. Detta får givetvis effekt på skattningarna av antalet arbetslösa och det relativa arbetslöshetsstalet, speciellt för redovisningsgruppen ”Ungdomar 15-24 år”. Om Sverige skulle ha redovisat ungdomsarbetslösheten i likhet med Island, Spanien och Storbritannien (16–24-åringar) skulle det få till effekt att antalet arbetslösa ungdomar skulle minskat med 9 000 personer, varav 3 000 män och 6 000 kvinnor. Det relativa arbetslöshetsstalet skulle minskat med 0,8 procentenheter (från 20,2 till 19,4 procent). Motsvarande minskning bland de unga männen och kvinnorna skulle ha blivit 0,5 respektive 1,2 procentenheter. Både nivåerna och skillnaderna i antal arbetslösa och det relativa arbetslöshetsstalet avser årsgenomsnittet för 2008. Skillnader finns även mellan länderna vad gäller den övre åldersgränsen för att ingå i undersökningen men detta ligger utanför temats område.

Objekt

I samtliga undersökningar som detta tema berör så är undersökningsobjektet eller undersökningsenheten individen. Ingen skillnad föreligger alltså.

Urvalsram

Ländernas olika tillgång till tillförlitliga register skiljer sig även mycket. En förklaring till att man i vissa länder väljer att använda sig av hushåll för att undersöka individer är att man har förteckningar över adresser och bostadsenheter medan något register över individer inte finns. De register som finns används som urvalsram, är dessa inte tillförlitliga finns det risk för att det kan orsaka täckningsproblem.

I Schweiz använder man sig av ett telefonregister som urvalsram. Telefonregistret täcker ungefär 90 procent av befolkningen. Från denna urvalsram får man numret till hushåll där endast en person intervjuas. Att endast 90 procent av befolkningen ingår i urvalsramen orsakar vissa täckningsproblem. För att komma runt detta problem håller schweiziska arbetskraftsundersökningen på med ett förbättringsarbete av sin urvalsram.

Nederländerna och Storbritannien använder sig istället av postadresser som urvalsram. Nederländerna använder sig av postadresser i kombination med befolkningsregistret. I Storbritannien förlitar man sig helt på register över postadresser utom för de norra delarna där man istället använder sig av telefonregister (intervjuerna genomförs där per telefon). För att urskilja privata hushåll har man i Storbritannien valt att begränsa adressregistret till de adresser som får färre än 50 försändelser per dag. Samtliga adresser som väljs är endast till privata hushåll vilket innebär att exempelvis boende i studentkorridorer inte hamnar i urvalsramen.

Andra länder använder sig av ett äldre färdigt underlag. Som exempel kan nämnas Portugal och Rumänien. I Portugal används *Master Sample 2001* som urvalsram. Denna grundar sig på folk- och bostadsräkningen som genomfördes 2001. Den rumänska arbetskraftsundersökningen förlitar även den på en färdig urvalsram som används vid varje stickprov. Detta då några tillförlitliga register inte finns att tillgå.

Ett annat problem som föreligger vid inaktuella och/eller icke tillförlitliga urvalsramar är att totalbefolkningen ofta måste skattas. Det innebär att man sedan vid skattningar av exempelvis arbetslösa inte har något exakt värde att göra beräkningar mot. Istället görs skattningar mot ett estimerat värde vilket ökar osäkerheten. Likaledes är befolkningens fördelning okänd. Då man inte vet hur stor totalbefolkningen är eller vilken fördelning den har, ger det effekt för både kvot- och totalskattningar.

Täckningsproblematiken som kan orsakas av dessa urvalsramar kan påverka skattningarna för ungdomsarbetslösheten dels direkt, som i fallet med Schweiz. Att använda ett telefonregister kan leda till undertäckning av ungdomar då det är vanligt att man endast har mobiltelefon. Register över mobiltelefoner är oftast inte lika aktuella. Urvalsramen kan även ha en indirekt inverkan som i Portugal och Rumänien där inaktuella urvalsramar påverkar den allmänna kvaliteten. Även med aktuella ramar som i fallet med Nederländerna och Storbritannien så påverkas jämförbarheten med Sverige då urvalsramen baseras på adresser till privata hushåll. Jämförbarheten försvåras framförallt för vissa undergrupper som studenter. I Sverige utgörs urvalsramen istället av ett personregister utan hänsyn tagen till boendeform varför även studenter boende i kollektiva hushåll täcks av undersökningen.

Urval

Från urvalsramen dras sedan ett urval, ett så kallat stickprov. Inom de olika ländernas undersökningar så finns det ett flertal varianter av hur man drar urvalet.

Tre större drag kan nämnas och det är vad den slutliga urvalsenheten utgörs av. Det är hushåll, bostadsenheter/adresser och individer. I Tyskland, Irland, Portugal och Rumänien utgörs urvalet av kluster av bostadsenheter. Vid urval av bostadsenheter eller adresser så intervjuas oftast samtliga individer (via hushållen) i det utvalda området (Tjeckien, Tyskland, Spanien, Frankrike, Cypern, Ungern, Österrike, Polen, Portugal, Slovakien, Rumänien, Storbritannien och Turkiet). I Nederländerna görs ytterligare ett sub-urval av hushåll från adressen om flera hushåll finns. Även i Sverige så undersöks hushållen, i en åttondel av urvalet så undersöks samtliga medlemmar i hushållet.

I de nordiska länderna och Schweiz så utgör individen den slutliga urvalsenheten.

Sättet att dra urvalet påverkar inte jämförbarheten i någon större utsträckning. Skälen till att genomföra urvalen på ovan nämnda sätt hänger starkt ihop med urvalsramarna. Men sammantaget med de övriga skillnaderna i målpopulation, definition av privata hushåll etc. kan urvalsmetodiken komma att påverka jämförbarheten.

Vid jämförelser länder emellan kan det föreligga stora undertäckningar beroende på om man i målpopulationen räknar in bara privata hushåll eller även kollektiva hushåll. De olika sätten att definiera vilka som tillhör det privata hushållet påverkar även det vilka man avser med målpopulationen. Vidare så är förutsättningarna olika mellan länderna vad gäller tillgång till tillförlitliga register över befolkningen. Urvalsramarna kan ha en stor undertäckning, som i fallet med Schweiz, eller vara inaktuella. Sammantaget kan det göra att jämförelser mellan framförallt undergrupper bör göras med viss försiktighet.

Målstorheter och definitioner

Merparten av statistiken från ländernas arbetskraftsundersökningar utgörs av beräknade värden på statistiska målstorheter/parametrar av typerna **totaler** och **medelvärden**. De viktigaste målstorheterna är antal sysselsatta, antal arbetslösa, antal personer i och utanför arbetskraften, sysselsättningsgrad, relativt arbetslöshetstal och relativt arbetskraftstal. För att kunna jämföra olika länders målstorheter krävs det att länderna använder samma definitioner och formulerar frågorna, som ligger till grund för målstorheten, på samma sätt. Det är därför nödvändigt att undersöka hur länderna gör i denna fråga.

Det går att dela in frågevariablerna i "EU-LFS" i två delar. Den ena delen berör de så kallade huvudvariablerna och här ingår bland annat frågor om arbetslöshet och sysselsättning. För dessa variabler gäller det för respektive land att följa de förordningar

och variabeldefinitioner som finns stipulerade i EU:s lagstiftning. För övriga frågevariabler, och det är merparten, har respektive land en större frihet vid frågeformuleringen. Kravet från EU är då att varje land har skyldigheten att säkerställa att de nationella undersökningarna tillgodoser att datamaterialet är av samma kvalitet och är jämförbart med EU:s definitioner. Länderna behöver dock inte formulera frågorna på ett enhetligt sätt.

Eftersom "EU-LFS" består av hundratals frågor kommer vi att avgränsa oss till den som rör temats kärnämne – alltså den om arbetslöshet eller framför allt ungdomsarbetslöshet. Som beskrevs ovan är arbetslöshet en av de huvudvariabler som är reglerad av EU:s lagstiftning. Det innebär att varje land i "EU-LFS" är förpliktad att använda vedertagna definitioner och frågeformuleringar. För den exakta definitionen av arbetslöshet eller arbetslösa hänvisas läsaren till "Definitioner och förklaringar i Arbetskraftsundersökningarna" som finns längst bak i rapporten.

Efter en genomgång av ländernas arbetskraftsundersökningar kan det konstateras att alla länder förutom Nederländerna och Italien följer EU:s definition av arbetslöshet. I Nederländernas fall finns det ett tillägg till EU:s definition som säger att en person även måste vilja arbeta för att räknas som arbetslös. Med andra ord krävs det inte bara att personen är utan arbete, tillgänglig för arbete och söker arbete för att klassificeras som arbetslös (vilket är den vedertagna definitionen) utan även att personen måste uttrycka en vilja att ha ett arbete. I Italiens fall beror skillnaden på att de har tagit bort 15-åringarna i arbetslöshetsdefinitionen på grund av att det är olagligt att arbeta innan 16 års ålder (enligt rekommendationer från EU skall personer i åldern 15-74 år ingå i statistiken). Om Sverige hade haft samma definition av arbetslösa som Nederländerna är det rimligt att anta att antalet arbetslösa och arbetslöshetsstalet skulle ha minskat eftersom de personer som inte velat ta ett arbete, men uppfyllde övriga kriterier, inte skulle ingått i arbetskraften utan i ej i arbetskraften. Om Sverige hade följt Italiens redovisning hade effekten blivit att antalet arbetslösa hade minskat (se nästa stycke). Det är dock oklart vilken effekt det hade haft på det relativa arbetslöshetsstalet. Anledningen är att det beror på hur dessa personer hanteras i statistiken. Eftersom SCB inte har tillgång till denna information är det svårt att uttala sig om effekten på arbetslöshetsstalet.

Även referensperioder kan ha en påverkan på skattningarna av målstorheterna. I arbetskraftsundersökningarna avser referensperioden nästan uteslutande en specifik referensvecka. Eftersom merparten av målstorheterna, inklusive antalet arbetslösa och arbetslöshetsstalet, avser det genomsnittliga värdet över de referensveckor som ingår i en viss månad, i ett visst kvartal eller i ett visst år är det av betydelse att "EU-LFS"-länderna hanterar detta på ett enhetligt sätt. I de flesta länderna är arbetskraftsundersökningen en kontinuerligt löpande undersökning där referensveckorna är jämnt spridda över året. Det finns dock fyra undantag. I Turkiet är referensveckan den första veckan varje månad, medan den istället är den fjärde veckan i Kroatien. I Bulgarien är det 12 referensveckor per kvartal istället för 13 som i övriga länder (bortsett från i Turkiet och Kroatien) och i Schweiz samlas data endast in för det andra kvartalet. Eftersom arbetskraftsundersökningarna i de allra flesta länderna är löpande över alla årets veckor skall det inte ha någon effekt på skattningarna för vare sig antalet arbetslösa eller det relativa arbetslöshetsstalet. För Turkiet och Kroatien kan det dock föreligga en risk att de får en kalender- och/eller säsongseffekt på sina skattningar (eftersom de bara har en referensvecka i månaden) så att jämförelsen med andra länder blir lidande. I Schweiz fall föreligger det ingen effekt för skattningen för det andra kvartalet men att det på årsbasis föreligger uppenbara risker för skevheter på grund av kalender- och/eller säsongseffekten.

Även fältarbetets (insamlandet av intervjuerna) upplägg och genomförande kan ha en påverkan på statistiken. I det stora flertalet av länder sker intervjuerna veckan direkt efter referensveckan eller inom två veckor. Däremot är fältarbetsperioden fyra veckor i Belgien och fem veckor i Estland och Litauen (de flesta intervjuerna sker dock inom en vecka). Desto längre tid mellan referensveckan och den tidpunkt då intervjun görs desto större risk för att respondenten omedvetet ger ett felaktigt svar på grund av minnesfel. Risken för detta är förmodligen som störst för personer som har en lös anknytningsgrad till arbetsmarknaden (personer med tidsbegränsad anställning samt ej sysselsatta personer som arbetat någon gång under det senaste året). Vissa länder samlar även in intervjuerna

regionvis. Det innebär att besöksintervjuerna, av rent praktiska skäl, genomförs i en viss region vid en viss tidpunkt (och därmed även för en viss referensvecka) och i en annan region vid en annan tidpunkt (och då för en annan referensvecka). Att undersöka olika regioner under olika tidsperioder förutsätter att befolkningen är jämnt fördelad i de olika regionerna med avseende på sysselsättning, arbetslöshet med mera. Så är sällan fallet, utan skillnader mellan olika regioner kan vara stora. Som exempel kan anföras skillnaden mellan storstadsregioner och områden med mer glesbygd. Sammantaget kan det konstateras att fältarbetet kan ha en påverkan på jämförbarheten mellan ländernas statistik, speciellt för de som anammar den regionala insamlingsstrategin, men eftersom den absoluta merparten av länder använder liknande upplägg bör detta problem vara av mindre betydelse.

Till sist är även urvalets fördelning över årets veckor av betydelse. Om urvalet är skevt fördelat finns det en risk för att kalender- och/eller säsongeffekter kan uppstå. Alla länder förutom Luxemburg, Nederländerna, Schweiz, Slovenien, Tyskland och Ungern fördelar urvalet jämnt över veckorna.

Övriga osäkerhetskällor/skillnader i statistiken

Nedan följer en kort redogörelse för de osäkerhetskällor och skillnader som råder mellan länderna och som hittills inte har berörts i temat. Gemensamt för dem är att de kan ha en effekt på statistiken, och därmed på ungdomsarbetslösheten, men att vi bedömer det som troligt att deras effekt är av mindre betydelse.

En osäkerhetskälla som kan påverka resultaten i arbetskraftsundersökningarna är förekomsten av svarsbortfall. Svarsbortfall kan uppkomma dels genom att inga uppgifter erhålls för det utvalda objektet (objektsbortfall) och dels genom att uppgifter saknas för endast vissa frågevariabler (partiellt bortfall). För huvudvariablerna (arbetskraftsstatus, anknytningsgrad till arbetsmarknaden och arbetade timmar) tillåts inget partiellt bortfall utan om det saknas värde för dessa variabler klassas urvalsenheten som objektsbortfall. Objektsbortfallet för "EU-LFS"-länderna låg 2006 på mellan 3 och 38 procent. Lägst bortfall hade Cypern (3,0 procent), högst hade Danmark (38,0 procent). Sveriges objektsbortfall var 18,5 procent. Noterbart är att objektsbortfallet var lägre i de länder där deltagandet i undersökningen är obligatoriskt (gäller i 13 länder) än i de länder där det är frivilligt (19 länder, däribland Sverige) – 12,9 procent mot 20,3 procent. Det bör påpekas att jämförbarheten av objektsbortfallet mellan länderna är något bristfällig. Dels beräknas bortfallet på basis av olika enheter (hushåll och individer), dels används olika beräkningsmetoder.

Intervjuresultaten i "EU-LFS"-länderna räknas upp till populationstotaler. Vid uppräkningsfasen tas hänsyn till urvalsenheternas (individ och/eller hushåll) inklusionssannolikhet samt till tillgänglig information om olika grupper i populationen. Vid detta förfarande används poststratifiering i vissa länder medan det i andra länder används ett något mer sofistikerat tillvägagångssätt såsom kalibrering eller GREG. Vid uppräkningsfasen görs kompensation för svarsbortfall. Beroende på tillgängligheten och kvaliteten på bakgrundsinformation kan tillförlitligheten i bortfallskompensationen skilja mellan länderna. Detta gäller framförallt för undergrupper i befolkningen (såsom ungdomar i åldern 15-24 år).

En annan osäkerhetskälla i statistiken är den som uppkommer vid mätfel. Mätfel innebär att det insamlade värdet på en variabel avviker från det sanna värdet. Felet uppstår av olika orsaker, exempelvis på grund av att respondenten omedvetet ger felaktig information eller att frågorna är dåligt konstruerade. Det finns ingen tillgänglig statistik över storleken på mätfelen för "EU-LFS"-länderna, inklusive Sverige. Även fel som uppstår i bearbetningsfasen är en osäkerhetskälla i statistiken. Sådana fel kan exempelvis uppkomma vid granskning eller editering av data likväl som vid kodning eller imputation. I likhet med mätfelet finns det inga uppgifter om dess storlek i "EU-LFS"-ländernas undersökningar.

Även insamlingsmetoden skiljer sig åt mellan länderna. Den vanligaste metoden är en kombination av besöksintervjuer och telefonintervjuer. Ungefär hälften av länderna använder besöksintervjuer vid första intervjutillfället för att sedan gå över till

telefonintervjuer vid de övriga intervjutillfällena. Åtta länder (Bulgarien, Estland, Irland, Lettland, Portugal, Rumänien Kroatien och Turkiet) använder enbart besöksintervjuer vid datainsamlingen medan fem länder (Luxemburg, Finland, Sverige, Island och Schweiz) endast använder telefonintervjuer. I 21 av länderna genomförs enbart datorstödda intervjuer (inklusive Sverige), i två av länderna används även pappersformulär och i övriga länder används bara pappersformulär vid datainsamlingen.

Det är långt ifrån alla intervjuer som genomförs direkt med den utvalda personen, utan det händer också att en annan person, givet denna är myndig, svarar för den utvalde personens räkning (det vill säga att det görs en indirekt intervju). Lägst andel indirekta intervjuer 2006 hade Schweiz (0,5 procent), högst hade Slovakien (61,2 procent). I Sverige var andelen 2,6 procent.

Sammanfattning

I detta tema har vi kartlagt en del av de faktorer i undersökningarna som kan ha en effekt på skattningen och jämförbarheten av arbetslöshet bland ungdomar i åldern 15-24 år. Slutsatsen är att det finns skillnader mellan de olika länderna som gör att jämförbarheten ibland brister.

Även om merparten av länderna följer EU:s rekommendationer och förordningar i sina respektive arbetskraftsundersökningar finns det skillnader som bör tas upp. En av skillnaderna som påverkar jämförbarheten av ländernas skattningar av antalet arbetslösa och det relativa arbetslöshetsstalet är att tre länder (Island, Spanien och Storbritannien) inte inkluderar 15-åringar i sin arbetslöshetsstatistik. Om Sverige skulle ha redovisat ungdomsarbetslösheten i likhet med dessa länder (16-24-åringar) skulle det få till effekt att antalet arbetslösa ungdomar skulle minska med 9 000 personer. Det relativa arbetslöshetsstalet skulle minska med 0,8 procentenheter (från 20,2 till 19,4 procent). Både nivån och skillnaden i antal arbetslösa och det relativa arbetslöshetsstalet avser årsgenomsnittet för 2008.

I vissa länder undersöks endast personer boende i privata hushåll och definitionen av vad som utgör det privata hushållet skiljer sig också mellan länderna. Uteslutandet av vissa grupper ur målpopulationen, som exempelvis kollektiva hushåll (studenter boende i studentkorridorer är en sådan grupp), torde ha en inverkan på det totala antalet arbetslösa men kan även ha en effekt på arbetslöshetsstalet. Att jämföra länder där dessa grupper ingår respektive utesluts ur målpopulationen kan vara vanskligt.

Avsaknaden av tillförlitliga eller aktuella register gör att urvalsramarna tillsammans med andra brister som alla undersökningar är behäftade med (bortfall etc.) får praktiska implikationer för kvaliteten på skattningarna. Dels rör det sig om en täckningsproblematik, där exempelvis personer i kollektiva hushåll inte täcks av undersökningen. Men även att totalbefolkningens storlek och fördelning är okänd, och endast skattade värden för dessa finns. Detta får effekt på kvaliteten vid skattningar av nivån (såsom antal arbetslösa) och kvoter (exempelvis det relativa arbetslöshetsstalet). Det innebär att osäkerheten i dessa skattningar torde öka då det görs mot en estimerad befolkningsstorlek vars fördelning inte är känd.

En ytterligare skillnad är att Nederländerna, till skillnad från övriga länder, har ett tillägg i sin arbetslöshetsdefinition som säger att en person även måste vilja arbeta för att räknas som arbetslös. Effekten av detta är att Nederländerna underskattar antalet arbetslösa och arbetslöshetsstalet på grund av sin snävare definition.

I Sverige löper undersökningen över hela året och urvalet är jämnt fördelat över varje vecka. Detta medför att de publicerade årsskattningarna i den svenska arbetskraftsundersökningen avspeglar det genomsnittliga värdet över hela året eftersom säsongsvariationer fångas upp. Det är även det generella fallet för de europeiska undersökningarna. Men det förekommer skillnader som kan leda till att skattningar uppvisar oönskad kalender- och/eller säsongsvariation eller påverkas av regionala effekter. I exempelvis Schweiz genomförs undersökningen endast under andra kvartalet och fångar alltså inte upp denna variation.

Sammantaget ger detta bilden att man vid jämförelse av undergrupper som exempelvis ungdomar bör tolka skattningarna med viss försiktighet. Det kan vara så att skillnaderna länderna emellan är så pass stora att det inte är förtjänstfullt att göra en direkt jämförelse av exempelvis arbetslösheten mellan två länder vid en specifik tidpunkt. Däremot kan man använda sig av skattningarna för att få indikationer på hur arbetslösheten ändrar sig över tid. Alltså bör en större försiktighet tas vid jämförelse av skattningar av nivån på arbetslösheten vid en viss tidpunkt än vid jämförelse över tid.

Tabeller

Efter sista tabellen återfinns en teckenförklaring till vissa noter som ingår i tabellerna.

1. Befolkningen 15-74 år efter arbetskraftstillhörighet. Kvartal 2 2009 samt kvartal 2 2008

1. Population aged 15-74 years by labour force status. Q2 2009 and Q2 2008

	Kv 2 2009 Antal 1000-tal	Andel proc	Kv 2 2008 Antal 1000-tal	Andel proc	Föränd. sedan kv 2 2008 Antal	Minimi- krav för föränd- ring **
1. Befolkningen (=2+3)	6 945	100,0	6 870	100,0	75	
Män	3 511	100,0	3 474	100,0	37	
Kvinnor	3 434	100,0	3 396	100,0	38	
2. Arbetskraften (=2a+2b)	4 979 ± 21	71,7	4 963 ± 20	72,2	17	24
Män	2 612 ± 14	74,4	2 606 ± 15	75,0	6	17
Kvinnor	2 368 ± 16	68,9	2 357 ± 15	69,4	11	19
2a. Sysselsatta	4 525 ± 20	65,2	4 624 ± 20	67,3	-99 *	23
Män	2 365 ± 16	67,4	2 438 ± 15	70,2	-72 *	18
Kvinnor	2 160 ± 16	62,9	2 186 ± 16	64,4	-27 *	19
Anställda	4 048 ± 22		4 140 ± 22		-92 *	25
Män	2 021 ± 17		2 082 ± 17		-61 *	20
Kvinnor	2 027 ± 17		2 058 ± 16		-31 *	19
Fast anst.	3 411 ± 22		3 449 ± 22		-38 *	24
Män	1 754 ± 17		1 787 ± 17		-32 *	19
Kvinnor	1 656 ± 17		1 662 ± 16		-6	18
Tidsbegränsat anst.	638 ± 17		692 ± 17		-54 *	21
Män	267 ± 11		296 ± 12		-29 *	14
Kvinnor	371 ± 13		396 ± 13		-25 *	16
Undersysselsatta ^[1]	311 ± 13	6,9	284 ± 12	6,1	27 *	15
Män	130 ± 8	5,5	108 ± 8	4,4	22 *	10
Kvinnor	181 ± 10	8,4	176 ± 9	8,1	5	11
I arbete	3 976 ± 22		4 166 ± 22		-191 *	28
Män	2 136 ± 17		2 251 ± 17		-115 *	21
Kvinnor	1 839 ± 18		1 915 ± 17		-76 *	22
2b. Arbetslösa ^[1]	454 ± 14	9,1	339 ± 12	6,8	116 *	19
därav heltidsstuderande	133 ± 10		118 ± 9		15 *	14
Män	246 ± 11	9,4	168 ± 9	6,5	78 *	14
Kvinnor	208 ± 11	8,8	170 ± 9	7,2	38 *	15
3. Ej i arbetskraften	1 966 ± 21		1 907 ± 20		59 *	24
Män	899 ± 14		868 ± 15		32 *	17
Kvinnor	1 067 ± 16		1 040 ± 15		27 *	19
Latent arbetssökande	110 ± 9		77 ± 7		33 *	10
Män	56 ± 6		42 ± 5		14 *	7
Kvinnor	54 ± 6		35 ± 4		19 *	7
Arbetade timmar (miljoner)	138,3 ± 0,9		149,5 ± 0,9		-11,2 *	1,1
Män	79,3 ± 0,7		86,5 ± 0,7		-7,2 *	0,9
Kvinnor	59,0 ± 0,7		62,9 ± 0,6		-3,9 *	0,8

Uppgifterna i tabellen kommer från AKU:s *Grundtabeller* 1, 2, 8, 16 och 18. I dessa tabeller finns mer utförliga uppgifter (t.ex. uppdelning på ålder).

[1] Andelen undersysselsatta anges i procent av antalet sysselsatta och andelen arbetslösa anges i procent av antalet personer i arbetskraften.

2. Befolkningen 15-24 år efter arbetskraftstillhörighet. Kvartal 2 2009 samt kvartal 2 2008

2. Population aged 15-24 years by labour force status. Q2 2009 and Q2 2008

	Kv 2 2009 Antal 1000-tal	Andel proc	Kv 2 2008 Antal 1000-tal	Andel proc	Föränd. sedan kv 2 2008 Antal	Minimi- krav för föränd- ring **
1. Befolkningen (=2+3)	1 229	100,0	1 203	100,0	26	
Män	630	100,0	617	100,0	13	
Kvinnor	599	100,0	586	100,0	14	
2. Arbetskraften (=2a+2b)	696 ± 13	56,6	689 ± 12	57,2	8	14
Män	354 ± 8	56,2	348 ± 9	56,5	5	9
Kvinnor	342 ± 10	57,2	340 ± 8	58,1	2	11
2a. Sysselsatta	494 ± 11	40,2	516 ± 11	42,9	-22 *	13
Män	248 ± 8	39,4	263 ± 8	42,7	-15 *	9
Kvinnor	246 ± 8	41,1	253 ± 8	43,1	-7	10
Anställda	480 ± 11		505 ± 11		-24 *	13
Män	238 ± 8		257 ± 8		-19 *	9
Kvinnor	242 ± 8		248 ± 8		-5	9
Fast anst.	217 ± 9		228 ± 9		-11 *	10
Män	128 ± 7		138 ± 7		-10 *	8
Kvinnor	90 ± 6		90 ± 6		0	7
Tidsbegränsat anst.	263 ± 10		277 ± 10		-14 *	12
Män	111 ± 6		119 ± 7		-9 *	8
Kvinnor	152 ± 8		158 ± 7		-5	9
Undersysselsatta ^[1]	97 ± 7	19,7	83 ± 6	16,1	14 *	8
Män	44 ± 5	17,9	36 ± 4	13,5	9 *	5
Kvinnor	53 ± 5	21,5	48 ± 5	18,9	5	6
I arbete	447 ± 11		476 ± 11		-29 *	14
Män	228 ± 8		243 ± 8		-15 *	10
Kvinnor	219 ± 8		232 ± 8		-14 *	10
2b. Arbetslösa ^[1]	202 ± 10	29,0	173 ± 9	25,1	29 *	14
därav heltidsstuderande	92 ± 9		89 ± 8		3	12
Män	106 ± 7	29,9	85 ± 7	24,4	21 *	9
Kvinnor	96 ± 8	28,2	88 ± 6	25,8	9	11
3. Eji i arbetskraften	533 ± 13		514 ± 12		19 *	14
Män	276 ± 8		269 ± 9		7	9
Kvinnor	257 ± 10		246 ± 8		11	11
Latent arbetssökande	63 ± 7		44 ± 5		20 *	8
Män	35 ± 5		25 ± 4		10 *	6
Kvinnor	29 ± 5		18 ± 3		10 *	5

Uppgifterna i tabellen kommer från AKU:s *Grundtabeller* 1, 2, 16 och 18. I tabellerna finns mer utförliga uppgifter (t.ex. uppdelning på ålder).

[1] Andelen undersysselsatta anges i procent av antalet sysselsatta och andelen arbetslösa anges i procent av antalet personer i arbetskraften.

3. Befolkningen 15-74 år efter arbetskraftstillhörighet samt orsak till att ej vara i arbete. Kvartal 2 2009 samt kvartal 2 2008

3. Population aged 15-74 years by labour force status and reason for not being at work. Q2 2009 and Q2 2008

	Kv 2 2009 Antal 1000-tal	Andel proc	Kv 2 2008 Antal 1000-tal	Andel proc	Föränd. sedan kv 2 2008 Antal	Minimi- krav för föränd- ring **
1. Befolkningen (=2+3)	6 945	100,0	6 870	100,0	75	
Män	3 511	100,0	3 474	100,0	37	
Kvinnor	3 434	100,0	3 396	100,0	38	
2. Arbetskraften (=2a+2b+2c)	4 979 ± 21	71,7	4 963 ± 20	72,2	17	24
Män	2 612 ± 14	74,4	2 606 ± 15	75,0	6	17
Kvinnor	2 368 ± 16	68,9	2 357 ± 15	69,4	11	19
2a. Sysselsatta, i arbete	3 976 ± 22	57,2	4 166 ± 22	60,6	-191 *	28
Män	2 136 ± 17	60,8	2 251 ± 17	64,8	-115 *	21
Kvinnor	1 839 ± 18	53,6	1 915 ± 17	56,4	-76 *	22
2b. Sysselsatta, frånvarande hela veckan efter frånvarorsak	549 ± 13	7,9	458 ± 13	6,7	92 *	18
Män	229 ± 8	6,5	186 ± 9	5,4	43 *	11
Kvinnor	320 ± 10	9,3	271 ± 10	8,0	49 *	14
Sjuka	93 ± 7		113 ± 8		-20 *	9
Män	38 ± 4		47 ± 5		-9 *	6
Kvinnor	55 ± 5		66 ± 6		-11 *	7
Semester	258 ± 6		163 ± 6		94 *	9
Män	121 ± 4		78 ± 5		43 *	6
Kvinnor	137 ± 5		85 ± 4		52 *	6
Föräldraledighet	109 ± 7		103 ± 7		6	9
Män	24 ± 3		19 ± 3		5 *	4
Kvinnor	85 ± 6		84 ± 6		1	8
Övriga skäl	90 ± 7		78 ± 6		12 *	9
Män	46 ± 5		41 ± 5		5	7
Kvinnor	44 ± 5		37 ± 4		7 *	6
2c. Arbetslösa	454 ± 14		339 ± 12		116 *	19
Män	246 ± 11		168 ± 9		78 *	14
Kvinnor	208 ± 11		170 ± 9		38 *	15
3. Ej i arbetskraften efter huvudsaklig verksamhet	1 966 ± 21	28,3	1 907 ± 20	27,8	59 *	24
Män	899 ± 14	25,6	868 ± 15	25,0	32 *	17
Kvinnor	1 067 ± 16	31,1	1 040 ± 15	30,6	27 *	19
Heltidsstuderande ^[1]	477 ± 14		491 ± 14		-14	16
Män	244 ± 9		243 ± 10		1	10
Kvinnor	233 ± 11		248 ± 10		-15 *	13
Sjuka ^[2]	443 ± 14		458 ± 15		-15	16
Män	178 ± 9		191 ± 10		-13 *	11
Kvinnor	265 ± 11		267 ± 11		-2	13
Pensionärer ^[2]	777 ± 12		737 ± 13		40 *	14
Män	374 ± 8		349 ± 9		24 *	10
Kvinnor	404 ± 8		388 ± 9		16 *	10
Övriga	268 ± 11		221 ± 9		47 *	13
Män	103 ± 6		84 ± 6		19 *	8
Kvinnor	165 ± 9		137 ± 8		28 *	10

Uppgifterna i tabellen kommer från AKU:s *Tabeller avseende befolkningen ej i arbete*. Dessa uppgifter återfinns i tabell 1.1, 2.1 och 10.1A. I tabellerna finns mer utförliga uppgifter (med bl.a. uppdelning på ålder).

[1] Heltidsstuderande som sökt och kunnat ta ett arbete betraktas som arbetslösa och ingår ej.

[2] Förtidspension av hälsoskäl ingår i gruppen *Sjuka*.

4. Befolkningen 15-74 år som ej är i arbete. Kvartal 2 2009 samt kvartal 2 2008

4. Population aged 15-74 years not at work. Q2 2009 and Q2 2008

	Kv 2 2009 Antal 1000-tal	Kv 2 2008 Antal 1000-tal	Föränd. sedan kv 2 2008 Antal	Minimi- krav för föränd- ring **
1. Personer ej i arbete (=2+3+4)	2 969 ± 22	2 704 ± 22	266 *	26
Män	1 375 ± 17	1 222 ± 17	152 *	19
Kvinnor	1 595 ± 18	1 481 ± 17	114 *	20
2. Sysselsatta frånvarande hela referensveckan	549 ± 13	458 ± 13	92 *	18
Män	229 ± 8	186 ± 9	43 *	11
Kvinnor	320 ± 10	271 ± 10	49 *	14
3. Arbetslösa	454 ± 14	339 ± 12	116 *	19
Män	246 ± 11	168 ± 9	78 *	14
Kvinnor	208 ± 11	170 ± 9	38 *	15
4. Ej i arbetskraften	1 966 ± 21	1 907 ± 20	59 *	24
Män	899 ± 14	868 ± 15	32 *	17
Kvinnor	1 067 ± 16	1 040 ± 15	27 *	19

Uppgifterna i tabellen kommer från AKU:s *Tabeller avseende befolkningen ej i arbete*. Dessa uppgifter återfinns i tabell 1.1 och 10.1A. I tabellerna finns mer utförliga uppgifter (med bl.a. uppdelning på ålder). Gruppen *Personer ej i arbete* återfinns inte i dessa tabeller utan är en sammanslagning av delgrupperna *Sysselsatta frånvarande hela referensveckan*, *Arbetslösa* och *Ej i arbetskraften*.

5. Befolkningen 15-74 år som ej är i arbete efter utbildningsnivå. Kvartal 2 2009

5. Population aged 15-74 years not at work by level of education. Q2 2009

1000-tal	Förgym- nasial utbildning	Gymnasial utbildning	Eftergym- nasial utbildning	Uppgift saknas	Totalt
1. Personer ej i arbete (=2+3+4)	954	1 116	699	200	2 970
Män	475	525	276	98	1 375
Kvinnor	479	591	423	102	1 595
2. Sysselsatta frånvarande hela referensveckan	61	248	235	5	549
Män	31	114	82	2	229
Kvinnor	31	134	153	3	320
3. Arbetslösa	147	190	99	18	454
Män	80	110	49	8	246
Kvinnor	68	80	50	10	208
4. Ej i arbetskraften	746	678	365	177	1 966
Män	365	301	145	89	899
Kvinnor	381	377	221	89	1 067

Uppgifterna i tabellen kommer från AKU:s *Tabeller avseende befolkningen ej i arbete*. Dessa uppgifter återfinns i tabell 2.3, 8.3 och 10.3A. I tabellerna finns mer utförliga uppgifter (med bl.a. uppdelning på ålder). Gruppen *Personer ej i arbete* återfinns inte i dessa tabeller utan är en sammanslagning av delgrupperna *Sysselsatta frånvarande hela referensveckan*, *Arbetslösa* och *Ej i arbetskraften*.

6. Arbetslösa efter arbetslöshetstidens längd. Kvartal 2 2009

6. Unemployed persons by length of unemployment. Q2 2009

1000-tal	1-4 veckor	5-26 veckor	27- veckor	Uppgift saknas	Totalt
Båda könen					
15-74 år	129	191	112	23	454
därav 15-24 år	86	78	25	14	202
16-64 år	123	188	112	22	445
Män					
15-74 år	65	109	62	9	246
därav 15-24 år	44	40	15	6	106
16-64 år	62	108	62	9	242
Kvinnor					
15-74 år	63	81	50	14	208
därav 15-24 år	41	37	10	8	96
16-64 år	61	80	50	13	203

Uppgifterna i tabellen kommer från AKU:s *Tabeller avseende befolkningen ej i arbete*. Dessa uppgifter återfinns i tabell 8.1. I tabellerna finns mer utförliga uppgifter (med bl.a. uppdelning på fler åldersgrupper).

7. Arbetslösa efter tidigare arbetslivserfarenhet. Kvartal 2 2009

7. Unemployed persons by previous work experience. Q2 2009

1000-tal	0-11 månader	1 år eller mer	Ej arbetat tidigare	Uppgift saknas	Totalt
Båda könen					
15-74 år	230	88	128	8	454
därav 15-24 år	77	16	108	2	202
16-64 år	228	88	121	8	445
Män					
15-74 år	135	43	64	5	246
därav 15-24 år	44	7	54	1	106
16-64 år	134	43	60	5	242
Kvinnor					
15-74 år	95	45	65	3	208
därav 15-24 år	33	9	54	1	96
16-64 år	94	44	61	3	203

Uppgifterna i tabellen kommer från AKU:s *Tabeller avseende befolkningen ej i arbete*. Dessa uppgifter återfinns i tabell 9.1. I tabellerna finns mer utförliga uppgifter (med bl.a. uppdelning på fler åldersgrupper).

8. Befolkningen 16-64 år efter arbetskraftstillhörighet samt orsak till att ej vara i arbete. Kvartal 2 2009 samt kvartal 2 2008

8. Population aged 16-64 years by labour force status and reason for not being at work. Q2 2009 and Q2 2008

	Kv 2 2009 Antal 1000-tal	Andel proc	Kv 2 2008 Antal 1000-tal	Andel proc	Föränd. sedan kv 2 2008 Antal	Minimi- krav för föränd- ring **
1. Befolkningen (=2+3)	5 956	100,0	5 918	100,0	39	
Män	3 026	100,0	3 008	100,0	18	
Kvinnor	2 930	100,0	2 910	100,0	20	
2. Arbetskraften (=2a+2b+2c)	4 853 ± 19	81,5	4 827 ± 18	81,6	26 *	22
Män	2 537 ± 13	83,8	2 523 ± 13	83,9	13	15
Kvinnor	2 316 ± 15	79,0	2 303 ± 14	79,2	12	17
2a. Sysselsatta, i arbete	3 875 ± 21	65,1	4 065 ± 21	68,7	-190 *	26
Män	2 075 ± 16	68,6	2 187 ± 15	72,7	-112 *	19
Kvinnor	1 800 ± 17	61,4	1 878 ± 16	64,5	-78 *	21
2b. Sysselsatta, frånvarande						
hela veckan efter frånvaroorsak	533 ± 13	8,9	444 ± 13	7,5	89 *	17
Män	220 ± 8	7,3	176 ± 8	5,9	44 *	11
Kvinnor	313 ± 10	10,7	267 ± 10	9,2	46 *	13
Sjuka	91 ± 7		109 ± 7		-18 *	9
Män	37 ± 4		44 ± 5		-7 *	6
Kvinnor	54 ± 5		65 ± 6		-11 *	7
Semester	250 ± 6		159 ± 6		91 *	8
Män	117 ± 4		76 ± 5		41 *	6
Kvinnor	133 ± 4		84 ± 4		50 *	6
Föräldradighet	109 ± 7		103 ± 7		6	9
Män	24 ± 3		19 ± 3		5 *	4
Kvinnor	85 ± 6		84 ± 6		1	8
Övriga skäl	83 ± 7		72 ± 6		10 *	9
Män	41 ± 5		37 ± 5		4	6
Kvinnor	41 ± 4		35 ± 4		6 *	6
2c. Arbetslösa	445 ± 13		318 ± 11		127 *	18
Män	242 ± 11		160 ± 9		82 *	14
Kvinnor	203 ± 10		158 ± 8		45 *	13
3. Ej i arbetskraften efter huvudsaklig verksamhet	1 104 ± 19	18,5	1 091 ± 18	18,4	13	22
Män	490 ± 13	16,2	485 ± 13	16,1	5	15
Kvinnor	614 ± 15	21,0	606 ± 14	20,8	8	17
Heltidsstuderande ^[1]	397 ± 13		405 ± 13		-9	15
Män	201 ± 9		203 ± 9		-2	10
Kvinnor	196 ± 10		203 ± 9		-6	11
Sjuka ^[2]	395 ± 13		400 ± 13		-5	15
Män	158 ± 9		168 ± 9		-10	10
Kvinnor	237 ± 10		233 ± 10		4	12
Pensionärer ^[2]	76 ± 6		85 ± 6		-9 *	7
Män	41 ± 5		45 ± 5		-4	5
Kvinnor	35 ± 4		40 ± 4		-5 *	4
Övriga	236 ± 10		200 ± 9		36 *	12
Män	90 ± 6		70 ± 5		21 *	7
Kvinnor	146 ± 8		131 ± 7		15 *	10

Uppgifterna i tabellen kommer från AKU:s *Tabeller avseende befolkningen ej i arbete*. Dessa uppgifter återfinns i tabell 1.1, 2.1 och 10.1A. I tabellerna finns mer utförliga uppgifter (med bl.a. uppdelning på ålder).

[1] Heltidsstuderande som sökt och kunnat ta ett arbete betraktas som arbetslösa och ingår ej.

[2] Förtidspension av hälsoskäl ingår i gruppen *Sjuka*.

9. Befolkningen 16-64 år som ej är i arbete. Kvartal 2 2009 samt kvartal 2 2008
 9. Population aged 16-64 years not at work. Q2 2009 and Q2 2008

	Kv 2 2009 Antal 1000-tal	Kv 2 2008 Antal 1000-tal	Föränd. sedan kv 2 2008 Antal	Minimi- krav för föränd- ring **
1. Personer ej i arbete (=2+3+4)	2 081 ± 21	1 853 ± 21	229 *	25
Män	951 ± 16	821 ± 15	130 *	18
Kvinnor	1 130 ± 17	1 032 ± 16	98 *	19
2. Sysselsatta frånvarande hela referensveckan	533 ± 13	444 ± 13	89 *	17
Män	220 ± 8	176 ± 8	44 *	11
Kvinnor	313 ± 10	267 ± 10	46 *	13
3. Arbetslösa	445 ± 13	318 ± 11	127 *	18
Män	242 ± 11	160 ± 9	82 *	14
Kvinnor	203 ± 10	158 ± 8	45 *	13
4. Ej i arbetskraften	1 104 ± 19	1 091 ± 18	13	22
Män	490 ± 13	485 ± 13	5	15
Kvinnor	614 ± 15	606 ± 14	8	17

Uppgifterna i tabellen kommer från AKU:s *Tabeller avseende befolkningen ej i arbete*. Dessa uppgifter återfinns i tabell 1.1 och 10.1A. I tabellerna finns mer utförliga uppgifter (med bl.a. uppdelning på ålder). Gruppen *Personer ej i arbete* återfinns inte i dessa tabeller utan är en sammanslagning av delgrupperna *Sysselsatta frånvarande hela referensveckan*, *Arbetslösa* och *Ej i arbetskraften*.

Teckenförklaring

Explanation of symbols

*	Anger att förändringen är statistiskt säkerställd på ett års sikt, 95 procents signifikansnivå.	Denotes a statistically significant change in one year time, 95 % level of significance
**	Anger minimikrav i antal för att förändringen skall vara statistiskt säkerställd på ett års sikt, 95 procents signifikansnivå	Denotes the minimum change required to obtain a statistically significant change in one year time, 95 % level of significance.

Diagram

Diagram 1. Sysselsatta (1000-tal) 15-74 år, 2005-2009, kvartal

1. Employed (thousands) aged 15-74 years, 2005-2009, quarterly

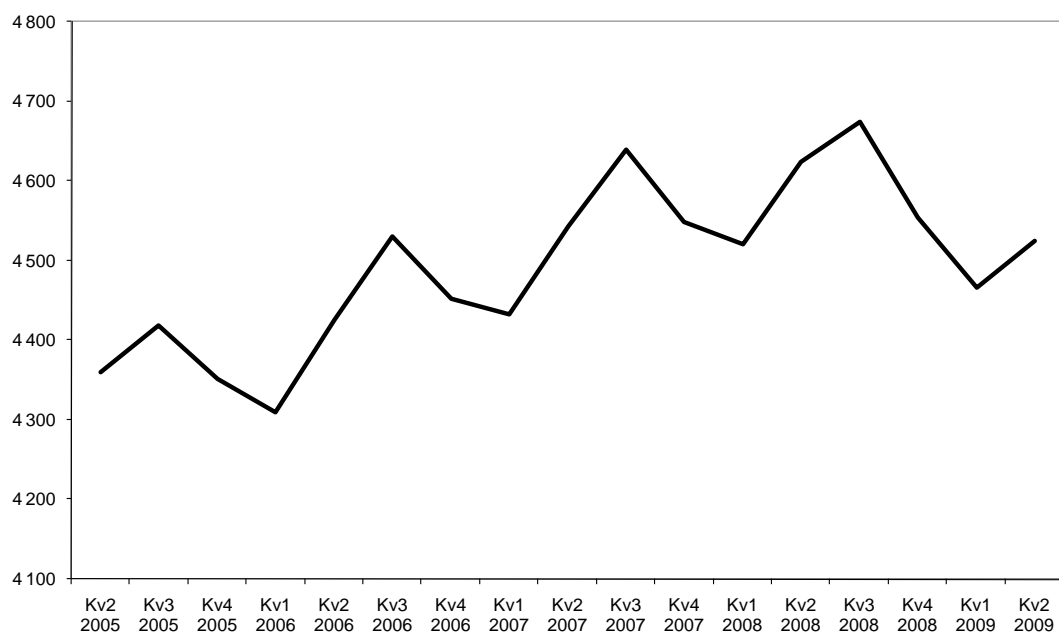


Diagram 2. Arbetslösa (1000-tal) 15-74 år, 2005-2009, kvartal

2. Unemployed (thousands) aged 15-74 years, 2005-2009, quarterly

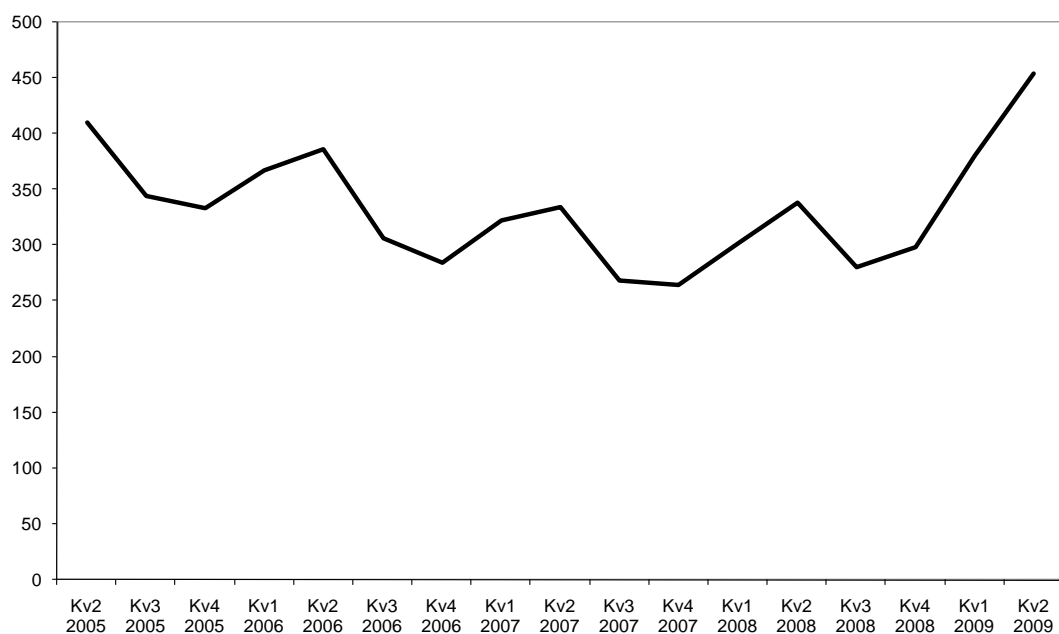


Diagram 3. Andel sysselsatta, arbetslösa respektive ej i arbetskraften inom olika åldersgrupper, andra kvartalet 2009

3. Per cent employed, unemployed, not in the labour force within different age groups, 2:nd Quarter 2009

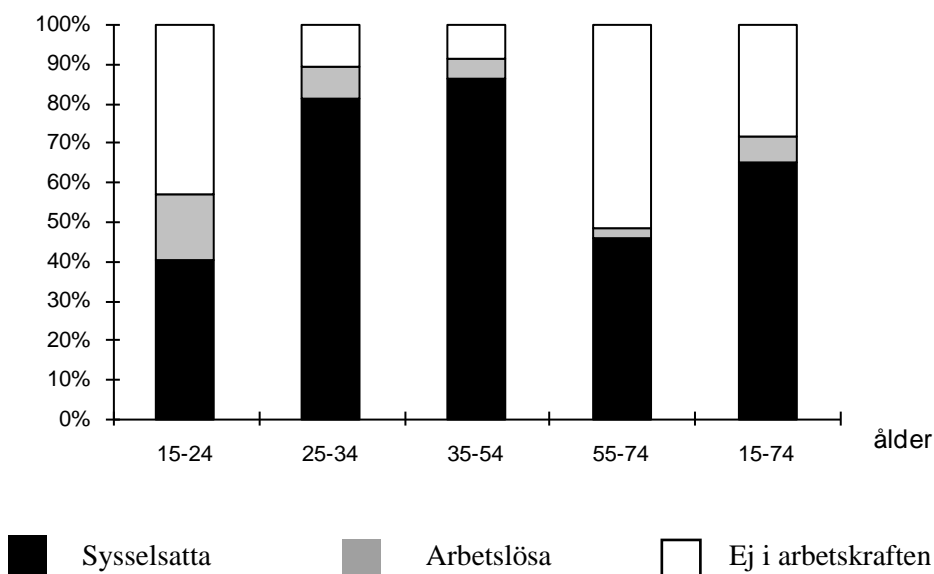
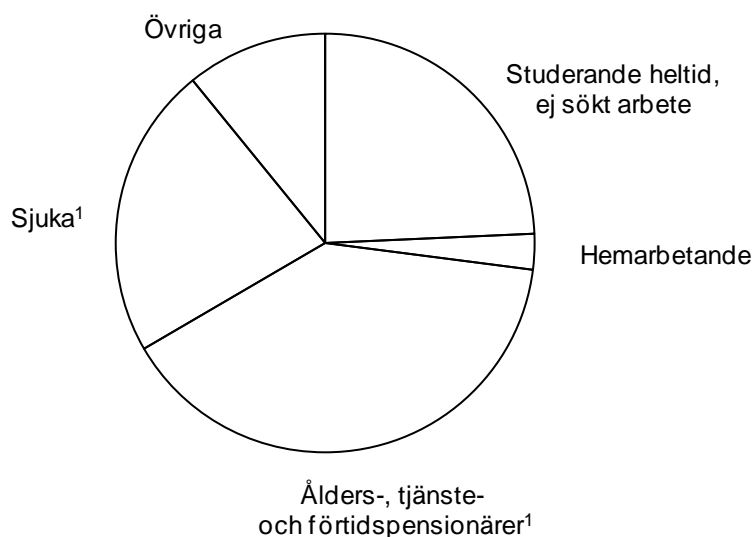


Diagram 4. Personer ej i arbetskraften i åldern 15-74 år fördelade efter huvudsaklig verksamhet, andra kvartalet 2009

4. Persons aged 15-74 years not in the labour force by main activity, 2:nd Quarter 2009



1) Förtidspension av hälsoskäl ingår i gruppen sjuka

Fakta om statistiken

Arbetskraftsundersökningarna (AKU) utförs varje månad. Syftet med undersökningarna är att beskriva den aktuella arbetsmarknadssituationen för befolkningen i åldern 15-74 år samt att ge information om utvecklingen på arbetsmarknaden. AKU:s uppgift om arbetslösa är det officiella arbetslöshetsstalet.

Undersökningarna baseras från och med januari 2006 på ett representativt urval av närmare 65 000 personer per kvartal. Datainsamlingen sker i första hand genom telefonintervjuer av SCB:s intervjuare.

Från år 2001 är AKU EU-anpassad i enlighet med EU-reglering No 577/98.

April 2005 infördes den helt EU-harmoniserade arbetskraftsundersökningen. Resultaten från denna är inte helt jämförbara med de tidigare undersökningarna, se närmare www.scb.se/aku. Från och med publiceringen avseende oktober 2007 tillämpar AKU den internationellt harmoniserade definitionen av arbetslöshet.

Detta omfattar statistiken

Målpopulationen i AKU består från och med år 2001 av alla i Sverige genom folkbokföringen registrerade personer som fyllt 15 men ej 75 år. Den löpande redovisningen i ordinarie AKU avsåg fram till och med september 2007 dock gruppen 16-64 år på samma sätt som gjorts sedan 1986. Från och med oktober 2007 omfattar redovisningen åldersgruppen 15-74 år.

I AKU redovisas skattningar av totaler t.ex. antal sysselsatta personer, antal faktiskt arbetade timmar och vissa kvoter t.ex. sysselsättningsgrad, vanligen arbetade timmar i genomsnitt m.m. Dessutom redovisas även osäkerhetsmått för skattningarna.

Resultaten publiceras i form av pressmeddelanden, Statistiska meddelanden (SM) m.m. De mest detaljerade redovisningarna publiceras i månads-, kvartals- och årsvisa grundtabeller. Från och med april 2005 är statistiken gratis tillgänglig på Internet via SCB:s hemsida www.scb.se/aku. Regionala data presenteras kvartals- och årsvis. Statistik över inrikes-/utrikes födda presenteras fortlöpande.

Från och med tredje kvartalet 2008 ges kvartalsvis en fördjupad redovisning av arbetsmarknaden i form av ”Tabeller avseende befolkningen ej i arbete”. Tabellerna beskriver den aktuella situationen för dem som inte arbetar samt fördelningen över tid. Redovisningen sker efter bakgrundsvariablerna ålder, utbildningsnivå respektive efter inrikes-/utrikes födda. Tabeller avseende befolkningen ej i arbete finns framtagna kvartalsvis från och med andra kvartalet 2005.

I AKU undersöks samtliga veckor under året. Varje undersökningsmånad innehåller således 4 eller 5 referensveckor och varje kvartal 13 referensveckor. Årsgenomsnittet baseras på alla veckor under året.

Vissa tekniska data om AKU andra kvartalet 2009:

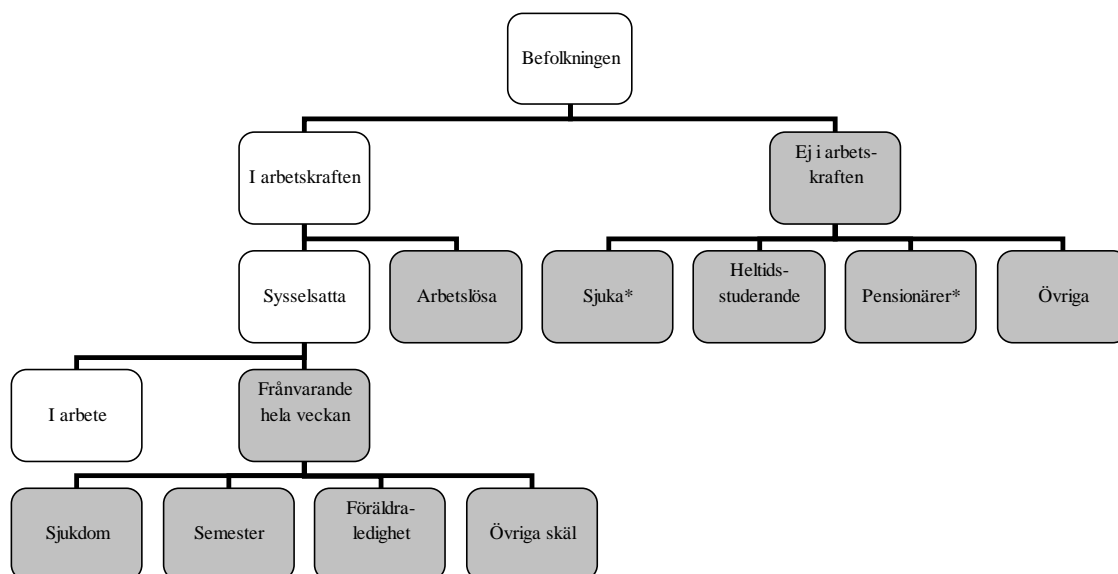
Referensperioden för andra kvartalet 2009 omfattade veckorna 6 april – 5 juli 2009.

Resultaten baseras på ca 50 000 intervjuer. Bortfallet vid fältarbetet (det vill säga den andel av nettourvalet för vilken intervjuuppgifter ej kunnat erhållas) var totalt 20,7 procent. Andelen som avböjt medverkan var 9,1 procent och 11,0 procent av urvalspersonerna var oanträffbara. Bortfall av annat skäl var 0,6 procent.

Definitioner och förklaringar i Arbetskraftsundersökningarna

April 2005 infördes en ny EU-anpassad Arbetskraftsundersökning, vilket medför att vissa av nedanstående definitioner **inte är jämförbara** med de definitioner som använts till och med mars 2005. Oktober 2007 ändrades den svenska officiella arbetslöshetsdefinitionen till att, i enlighet med EU:s förordningar, även omfatta heltidsstuderande som sökt och kunnat arbeta. Även åldersgruppen är ändrad i AKU till att avse 15-74 år mot tidigare 16-64 år. För mer information om detta se www.scb.se/aku.

Nedanstående figur visar sambandet mellan några centrala begrepp i AKU. Av figuren framgår också uppdelningen av "befolkningen ej i arbete" på olika grupper.



De gråmarkerade rutorna visar vilka undergrupper som ingår i gruppen *Personer ej i arbete*.

*) Förtidspensionärer av hälsoskäl ingår i gruppen *Sjuka*

Sysselsatta omfattar följande grupper:

-personer som under en viss vecka (referensveckan) utförde något arbete (minst en timme), antingen som avlönade arbetstagare, som egna företagare (inklusive fria yrkesutövare) eller oavlönade medhjälpare i företag tillhörande make/maka eller annan medlem av samma hushåll (= **sysselsatta, i arbete**).

-personer som inte utförde något arbete enligt ovan, men som hade anställning, arbete som medhjälpare hushållsmedlem eller egen företagare (inklusive fria yrkesutövare) och var tillfälligt frånvarande under hela referensveckan. Orsak till frånvaron kan vara sjukdom, semester, tjänstledighet (t ex för vård av barn eller studier), värnpliktstjänstgöring, arbetskonflikt eller ledighet av annan anledning. Frånvaron räknas oavsett om den varit betald eller inte (= **sysselsatta, frånvarande från arbetet**).

Personer som deltar i vissa arbetsmarknadspolitiska program räknas som sysselsatta, t.ex. offentligt skyddat arbete, Samhall, start av näringsverksamhet eller anställning med lönebidrag eller anställningsstöd.

Fast anställda omfattar personer med tillsvidareanställning.

Tidsbegränsat anställda omfattar personer med vikariat, anställningsstöd, säsongarbete, provanställning eller objekts-/projektanställning samt övriga former av tidsbegränsade anställningar.

Undersysselsatta omfattar personer som är sysselsatta men som arbetar mindre än de skulle vilja göra och som hade kunnat börja arbeta mer under referensveckan eller inom 14 dagar från referensveckans slut.

Arbetslösa omfattar följande grupper:

-personer som var utan arbete under referensveckan men som **sökt** arbete under de senaste fyra veckorna (referensveckan och tre veckor bakåt) och **kunde** arbeta referensveckan eller börja inom 14 dagar från referensveckans slut. Arbetslösa omfattar även personer som har fått ett arbete som börjar inom tre månader, förutsatt att de skulle ha kunnat arbeta referensveckan eller börja inom 14 dagar från referensveckans slut.

Relativa arbetslöshetstalet: Andelen (%) arbetslösa av antalet personer i arbetskraften.

I arbetskraften omfattar personer som är antingen sysselsatta eller arbetslösa.

Relativa arbetskraftstalet Andelen (%) personer i arbetskraften av befolkningen 15-74 år.

Ej i arbetskraften

-personer som varken är sysselsatta eller arbetslösa. Gruppen omfattar bl.a. personer som är studerande som inte har eller sökt arbete, pensionärer, hemarbetande, värnpliktiga eller långvarigt sjuka.

Latent arbetssökande ingår i "ej i arbetskraften" och består av personer som velat och kunnat arbeta referensveckan, men som inte sökt arbete.

Gruppen **personer ej i arbete** består av följande tre undergrupper:

-sysselsatta som varit frånvarande från arbetet hela referensveckan

-arbetslösa

-personer ej i arbetskraften

Näringsgren

Kodningen av näringsgren är anpassad till SNI (Standard för Svensk Näringsgrensindelning) som utgår från EU:s näringsgrensstandard NACE (Nomenclature Générale des Activités Economiques dans les Communautés Européennes). Under perioden 1995-2002 användes vid kodningen av AKU version SNI 92, tidigare användes SNI 69. År 2003 trädde en reviderad standard, SNI 2002, i kraft. Under 2009 har en ny standard för klassificering av näringsgren, SNI 2007, tagits i bruk.

Näringsgren bestäms för personer i arbetskraften med utgångspunkt från det enskilda företags huvudsakliga verksamhet vid det arbetsställe där urvalspersonen är – eller senast varit – sysselsatt.

Sektor (anställda)

Vid klassificeringen av de anställda efter sektortillhörighet (statlig, kommunal, privat) utgår AKU från och med januari 2001 från standarden för institutionell sektorindelning 2000. Klassificering görs utifrån företagets sektortillhörighet.

Yrke

Yrke kodas från och med 1997 enligt Standard för svensk yrkesklassificering (SSYK), det vill säga den svenska versionen av den i EU gällande klassificeringen av yrken, ISCO 88 COM.

Utbildning

Uppgifter om utbildning hämtas från SCB:s register Befolkningens utbildning, där utbildningarna är klassificerade enligt Svensk utbildningsnomenklatur (SUN). Från och med år 2001 används standarden SUN 2000 som beskrivs närmare i MIS 2000:1.

Så görs statistiken

AKU är en månatlig urvalsundersökning där antalet personer i urvalet varje månad har varierat över tiden. Under perioden oktober 2004 till och med mars 2005 skedde en tillfällig urvalsneddragning i samband med dubbelinsamling med ny intervjublankett som underlag för länkning inför omläggning av AKU april 2005. Mellan 1996 och 2000 var urvalsstorleken 17 000 men ökades successivt under 2001 till 21 000 personer för att därefter från och med februari 2004 minska till 19 500. Sedan 2006 är 21 500 personer med i urvalet varje månad (skriva något om den nuvarande utökningen?). Som urvalsram används registret över totalbefolkningen (RTB). Tre separata urval används; ett för varje månad i kvartalet. I princip förnyas (roteras) vart och ett av urvalen med en åttondel mellan två på varandra efterföljande undersökningstillfällen. Det innebär att varje urvalsperson intervjuas sammanlagt åtta gånger under en tvåårsperiod. Urvalet räknas upp till befolkningstotaler. Databasinsamlingen sker huvudsakligen genom datorstödda standardiserade telefonintervjuer. Kodning av näringsgren och sektortillhörighet görs dels genom att utnyttja administrativa register (SCB:s Företagsdatabas FDB) med datorstöd, dels genom manuell kodning. Vid kodning av yrke och socioekonomisk gruppering används dels automatkodning genom matchning mot "lexikon", dels manuell kodning av intervjuvar.

År 2003 modifierades mätinstrumentet för att i största möjliga utsträckning motsvara EU:s krav på variabelinnehåll. Från april 2005 infördes den EU-harmoniserade arbetskraftsundersökningen, se närmare www.scb.se/aku. Fr.o.m oktober 2007 tillämpar AKU dessutom den internationellt harmoniserade definitionen av arbetslöshet och redovisningen ändrades samtidigt till att omfatta åldersgruppen 15-74 år.

Statistikens tillförlitlighet

De presenterade AKU-resultaten är **skattningar** behäftade med en viss osäkerhet på grund av olika felkällor som urvalsfel, bortfallsfel och mätfel. Felen kan vara slumpmässiga eller systematiska. De senare påverkar resultaten i en viss riktning.

Den **slumpmässiga osäkerheten** beroende på bl.a. urvalsfel och slumpmässiga mätfel kan uttryckas i form av **konfidensintervall** som beräknas med hjälp av skattningens **standardavvikelse**. I flera tabeller anges uppgifterna med osäkerhetstal i form av 95-procentiga konfidensintervall. Genom att beräkna konfidensintervall kan man få en uppfattning om hur stora skillnader mellan exempelvis närliggande månad och år som kan förklaras av slumpmässiga fel.

De **systematiska felens storlek** kan anges först efter särskilda kvalitetsstudier. Ett studium av de olika felkällorna i AKU har visat att bortfallet och mätfelen är de felkällor som i första hand orsakar systematiska fel.

Genom användande av hjälpinformation (fr o m 1993) vid skattningsförfarandet har bortfallsfelet reducerats betydligt jämfört med tidigare skattningsförfarande. En mätfelsstudie 1994/1995 visar att bruttofelet (det vill säga felaktigt medtagna och felaktigt uteslutna enheter) för arbetskraftsstatus (sysselsatta, arbetslösa, ej i arbetskraften) uppgår till 3 procent och för variabeln anknytningsgrad (fast-, lös-, utan anknytning) till 5 procent.

Ramtäckning: En viss övertäckning föreligger i AKU beroende på att en del personer, som är födda utomlands, lämnar Sverige utan att anmäla det till svenska myndigheter.

Exempel på användning av osäkerhetstal

Antalet **sysselsatta** under andra kvartalet 2009 var i genomsnitt 4 525 000 ($\pm 20\,000$) enligt tabell 1. *Det innebär att det sanna värdet med 95 procents säkerhet ligger i intervallet 4 505 000 – 4 545 000 om andra fel än slumpfelet är försumbara.*

Av tabell 1 framgår också att antalet **i arbetskraften** under andra kvartalet 2009 i genomsnitt var 4 979 000 och under andra kvartalet året innan var 4 963 000. Osäkerhetstalet för förändringen på ett års sikt är 21 000, vilket innebär att förändringen mellan de två tidpunkterna skall vara minst 21 000 för att förändringen skall vara statistiskt säkerställd. *Eftersom förändringen mellan andra kvartalet 2009 och andra kvartalet 2008 av antalet i arbetskraften är mindre än osäkerhetstalet är förändringen inte statistiskt säkerställd.*

Bra att veta

Annan statistik

Uppgifter om sysselsättningen redovisas, förutom i AKU, även i andra undersökningar som registerbaserad arbetsmarknadsstatistik (RAMS), företagsbaserad sysselsättningsstatistik samt undersökningen av levnadsförhållanden (ULF). Dessa är dock inte jämförbara med AKU, huvudsakligen beroende på skillnader i undersökningsmetod, definitioner och mättidpunkt.

Arbetsförmedlingen redovisar varje månad uppgifter om antal personer, som är registrerade vid arbetsförmedlingarna och kan ta ett arbete direkt (antalet arbetssökande). Denna statistik är ett bra komplement till AKU t.ex. genom månadsvis redovisning av arbetssökande på regional nivå.

Mer information om statistiken och dess kvalitet ges i en särskild Beskrivning av statistiken på SCB:s webbplats, www.scb.se.

In English

Summary

The Swedish Labour Force Survey is carried out monthly by Statistics Sweden (SCB). As of April 2005 a new EU-harmonised questionnaire has been introduced. This causes a break in comparability over time. For comparisons, historical data for 2004 have been recalculated and are presented in the tables as linked values.

The survey is based on a sample of 65 000 persons each quarter. Quarterly estimates are calculated as mean values of the three months in a quarter. In the same way annual estimates are calculated as mean values of the monthly estimates. Essentially, concepts and definitions follow the guidelines of the International Labour Organisation (ILO). The classifications of industry and occupation correspond to the NACE (Nomenclature Générale des Activités Economiques dans les Communautés Européennes) and the ISCO 88 COM systems respectively. The survey results regularly published refer to the population 15-74 years of age. Confidence intervals for the estimates are presented in the tables.

As from the publication regarding the fourth quarter 2008 there is a more detailed description of the labour market situation for the entire population, i.e. also including persons not at work. As from the publication regarding the second quarter 2009 there will also be a focus on a thematic section. The theme for this quarter is comparing unemployment among young people in Europe.

Labour Force Survey, second quarter 2009

Unemployment continues to rise - 454 000 persons without jobs

During the second quarter of 2009, unemployment averaged 454 000 persons aged 15-74. This figure corresponds to an increase of 116 000 persons compared to the same quarter last year. Consequently, the relative unemployment figure was 9.1 percent, an increase of 2.3 percentage points compared to the second quarter of 2008. Unemployment among men was 9.4 percent, an increase of 2.9 percentage points, while among women it was 8.8 percent, an increase of 1.6 percentage points. Above all, unemployment rose among young people aged 15-24, increasing by 3.9 percentage points and amounting to 29.0 percent. Of these unemployed young people, 92 000 of them, or 46 percent were full-time students who looked for work and were able to work.

Continued downturn in number of employed

During the second quarter of 2009, some 4 525 000 persons aged 15-74 were employed, which is 99 000 fewer persons compared to the same quarter one year ago. This is the second quarter in a row that the number of employed has decreased compared to the same period last year. The activity rate, that is, the proportion of those employed in the population, dropped by 2.1 percentage points and was 65.2 percent. The number of employed persons decreased among both men and women. The group that had the largest decrease was among men aged 15-34.

Downturn in number of permanently employed persons

The number of permanently employed persons dropped during the second quarter of 2009 by 38 000 persons, or 1.1 percent. This was the first time since the fourth quarter of 2004 that the number of permanently employed persons dropped compared to the same quarter one year earlier. The drop in the number of permanently employed persons is nearly entirely comprised of men. The number of temporarily employed persons continues to decrease. Compared to the second quarter of 2008, the number dropped by 54 000 persons, or 7.8 percent. The downturn for the temporarily employed has gone on since the start of

2008. In numbers, the drop is evenly divided among the sexes - 29 000 fewer men and 25 000 fewer women were temporarily employed.

266 000 more persons not at work

The group of *persons not at work* consists of the subgroups *employed and absent during entire reference week*, *unemployed* and *persons not in the labour force*. The number of persons not at work amounted to 2 969 000 persons during the second quarter. This is an increase of 266 000 persons compared to the same quarter one year ago. The increase is mainly for men. In the 16-64 year age group, the average was 2 081 000 persons not at work during the second quarter. This is an increase of 229 000 persons. This increase has also largely occurred among men. The rise in the number of persons not at work was mainly due to an increase in the number of unemployed and the number of those who were absent the entire reference period.

Theme - comparing unemployment among young people in Europe

In the publications from the LFS, a higher unemployment figure is presented for young people aged 15-24 compared to other groups in the population. That unemployment among young people is higher than among older people is nothing specific for Sweden but rather follows the same pattern as the other EU countries. However, what does distinguish Sweden is that unemployment of Swedish young people in relation to unemployment among those aged 25-74 was the highest in the EU in 2008. This situation may have one or several causes, such as differences in the way the labour market functions, demographics, the education system, the composition of the labour force, the incentive of full-time students to look for work etc.

Some differences in the organisation and carrying out of the labour force surveys can also be reasons for differences in unemployment figures for young people. Despite many years of work to harmonise European statistics, the member states have different conditions and traditions. This implies that the countries follow the guidelines of Eurostat in different ways.

In the theme section, we provide a description of the similarities and differences in the organisation and conducting of the labour force surveys for those countries that are members of the "European Union Labour Force Survey (EU-LFS)" with a focus on unemployment of young people. Those differences existing among countries regarding among other things target population, sample frame and definitions do not always allow for good comparability, especially for sub-groups in the population. This is also the case for estimations of unemployment among young people. For more information, see the theme section in this publication.

List of tables

1. Population aged 15-74 years by labour force status. Q2 2009 and Q2 2008.....	21
2. Population aged 15-24 years by labour force status. Q2 2009 and Q2 2008.....	22
3. Population aged 15-74 years by labour force status and reason for not being at work. Q2 2009 and Q2 2008.....	23
4. Population aged 15-74 years not at work. Q2 2009 and Q2 2008.....	24
5. Population aged 15-74 years not at work by level of education. Q2 2009.....	24
6. Unemployed persons by length of unemployment. Q2 2009.....	25
7. Unemployed persons by previous work experience. Q2 2009.....	25
8. Population aged 16-64 years by labour force status and reason for not being at work. Q2 2009 and Q2 2008.....	26
9. Population aged 16-64 years not at work. Q2 2009 and Q2 2008.....	27
Explanation of symbols.....	27

List of terms

Arbetslösa	Unemployed
Anställda	Employee
Arbetsstimmar	hours worked
Arbetare	workers
Båda könen	both sexes
Deltid	part time
Därav	of which
Ej i arbetskraften	not in the labour force
Facklig organisation	trade union membership
Fast anställd	permanently employed
Frånvarande från arbetet	persons absent from work
Frånvarande fr. arbetet hela veckan	absent from work the whole week
Företagare	employers, self-employed
Heltid	full time
I arbetskraften	in the labour force
I arbete	at work
Kvinnor	women
Latent arbetssökande	potentially looking for a job
Län	county
Medelarbets tid	average hours worked
Medhjälpande familjemedlem	unpaid family worker
Mer än vanligt	more than usual
Mindre än de skulle vilja	less than they would like to do
Månad/månadsvis	month/monthly
Män	men
Näringsgren	branch of industry

Offentlig sektor	public sector of employment
Osäkerhetstal	measure of uncertainty
Outnyttjat arbetskraftsutbud	labour supply not utilized
Privat sektor	private sector of employment
Relativt arbetskraftstal	labour force rate / activity rate
Relativt arbetslöshetstal	unemployment rate
Relativt frånvarotal	absence ratio
Riksområde	NUTS 2
Sektortillhörighet	sector of employment
Sysselsatta	employed
Sysselsättningsgrad	employment rate
Säsongrensade o utjämnade värden	seasonally adj.and smoothed figures
Tidigare arbetskraftstillhörighet	previous labour force status
Tidsbegränsat anställd	temporarily employed
Tjänstemän	salaried employees
Undersysselsatta	underemployed
Ursprungliga värden	original figures
Övertid/mertid	overtime
Yrke	occupation
Ålder	age